

# 17" TOUCH SCREEN MONITOR TIAGO

## MONITOR DE PANTALLA TÁCTIL TIGAO 17" (43.18 cm)



### MOD. QPM-T17-01



**INCLINATION  
ANGLE**  
ÁNGULO DE  
INCLINACIÓN



**5 WIRE RESISTIVE  
TOUCH SCREEN**  
PANTALLA TÁCTIL  
RESISTIVA DE 5 HILOS



**VGA**



**USB**



**HDMI**

Please read carefully before using your equipment  
and save it for future reference.

Por favor lea cuidadosamente antes de usar su equipo  
y guárdelo para uso de futuras consultas.

## USER MANUAL / MANUAL DE USUARIO

# WARRANTY AND PRODUCT INFORMATION

---

These terms shall be governed and construed under laws of the jurisdiction in which the product was purchased, if any term here is held to be invalid or unenforceable, such term (in so far as it is invalid or unenforceable) shall be given no effect and deemed to be excluded without invalidating any of the remaining terms. Qian reserves the right to amend any term at any time without notice.



# EMC Compliance

---

This device has been tested and found to comply with the standards for a class B digital device, pursuant to Part 15 of FCC Rules. Those standards are designed to provide reasonable protection against harmful interference in a residential installation. This device generates and can radiate radio frequency energy and, if not installed and used in accordance with the instructions, may cause harmful interference to radio communications.

If this device does cause harmful interference to radio or television reception, which can be determined by turning the device off and on, user is encouraged to try to correct the interference by one or more of the following measures:

- Reorient or relocate the receiving antenna
- Increase the separation between the device and receiver
- Plug the device into a wall outlet different from that connected to the receiver.
- Consult the dealer or an experienced radio/TV technician for help.

**CAUTION: any change or modification not expressly illustrated in this manual may void the warranty.**



**NOTE: any unshielded cable is not allowed to be used in the device!**

# IMPORTANT PRECAUTIONS

---

## WARNINGS:

1. Before using this device, read the instructions in this manual.
2. Please keep the manual carefully for future reference.
3. Unplug the device from the power outlet before cleaning. Do not use liquid cleaners or Aerosol cleaners. Use a damp or wet cloth to clean. Please use LCD screen detergent for cleaning if it is still dirty.
4. Do not use parts not recommended by the manufacturer, otherwise it may cause a hazard.
5. When unplugging the power cord from the monitor or adapter, please hold the plug with your hand, do not pull the cord directly.
6. Do not place any object on the power cord, Do not trample it either.
7. Do not use the device near water sources, e.g. bathtub, basin, kitchen sink or washing machine. Do not place the device on a wet floor, or near a swimming pool, etc. Do not touch the screen with your fingers or other hard objects.
8. Slots and openings on the housing and its back or bottom are provided for ventilation. To ensure reliable operation of the components and to protect them from overheating, these openings should not be blocked or covered placing the device on a bed, sofa, rug or other similar surface. The device should never be placed near or over a radiator or heater and should not be placed in a built-in installation unless proper ventilation is provided.
9. Make sure the device is at least 5 cm away from the wall or surrounding objects when it is in use.
10. The power supply must respond to that stated on the rating plate. If you have any questions about the power supply, please refer to the dealer or local power supply provider.
11. As a safeguard measure, the monitor or adapter is equipped with a power cord with three-terminal plug, the third terminal is grounded, if the plug cannot be inserted into the outlet, please contact an electric technician to replace the original outlet while keeping the safeguard measure in effect.
12. Ensure that the power socket and cord in use are able to take the sum of the rated currency of all the products.
13. Do not put the device at the place where user is subject to malfunction.
14. Observe all the warnings and instructions described in the manual.
15. Do not overload the power outlet or use any extension cord, otherwise it may cause fire or electric shock.

- 
- 16.** Do not attempt to repair this device yourself since opening or removing covers may expose you to dangerous voltage or other hazards. Refer servicing to qualified service personnel.
- 17.** Unplug this monitor or AC adaptor from the wall outlet and refer servicing to qualified service personnel under the following conditions:
- a.** When the power cord or plug is damaged or worn.
  - b.** If the device has been dropped or its housing has been damaged.
  - c.** When the performance of the device deteriorates distinctly.
- 18.** The power cord is the main feature to turn on/off the device; unplug it if the device is not used for a long period of time.
- 19.** Store the device at a place of good ventilation; avoid strong sunlight, high temperature or humidity.
- 20.** Store the device at a place at  $-20^{\circ}\text{C}$  -  $55^{\circ}\text{C}$  room temperature. Otherwise, it may cause permanent damage.

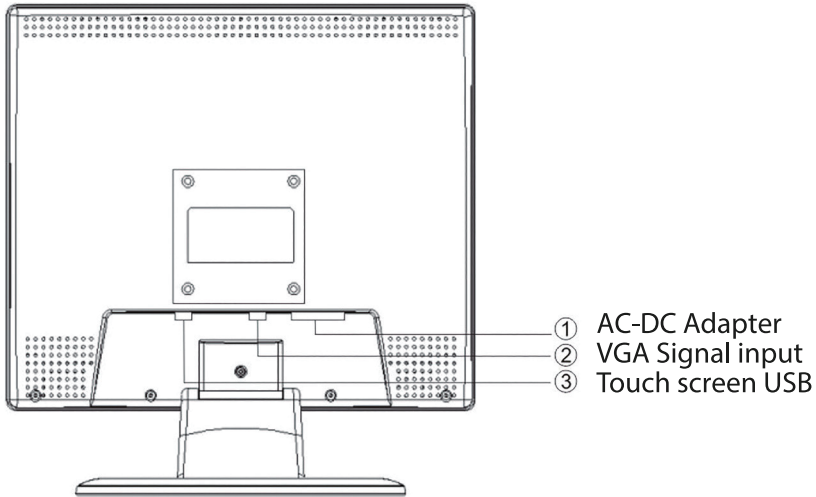
# Product specifications

---

Max resolution	1280 x 1024 pixels
Brightness	250 cd/m2
Certifications	NOM, FCC, CE, ROHS
Voltage	12Vdc-2.6A
Screen	Flat
Aspect Ratio	4:3
Viewing angle H	160°
Viewing angle V	150°
Background light	LED
Refresh rate	50 - 75 Hz
Connections	1 USB / 1 VGA / HDMI
Durability	35 Million of touches
Inclination angle	150° 140°

# Installation

---



## 2.1 Connection of signal cable

Before connecting your monitor and PC with signal cable, please turn off your monitor and computer. And then insert one end of the signal cable into the VGA jack on your computer, and lock it with two fixed screw for ensured grounding. Finally, please insert another end of signal cable to the VGA or HDMI signal input jack of monitor and lock it with fixed screw.

## 2.2 Connection of power cord

First, insert one end of power cord cable into the power input jack of monitor, and another end into power outlet.

## 2.3 Connection of Audio cable (optional, not in all models)

Please insert one end of audio cable into the sound card audio output terminal on your computer, another end into the audio input terminal of monitor.

## 2.4 Power on

Turn on the monitor and computer, and then indicator will light green (or blue) when the screen is under normal condition. Please check to see if there is any wrong with the connection of video signal cable if the indicator lights red.

---

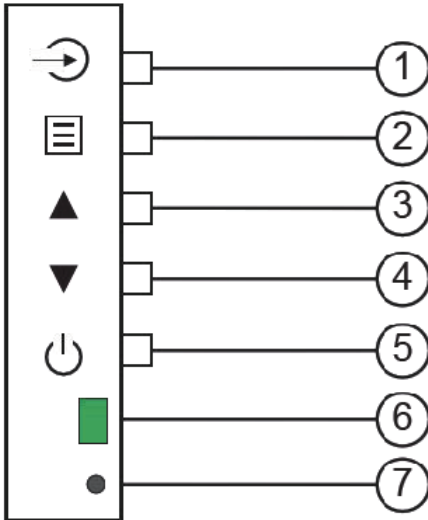
## 2.5 Self-inspection

If the monitor inspects there is no horizontal and vertical signal, it will prompt to check the video input, please refer to the illustration below, and the monitor will enter into power saving mode after several seconds, the indicator will light red. The screen will restore to normal display once receiving video signal.



# Front panel of the device

---

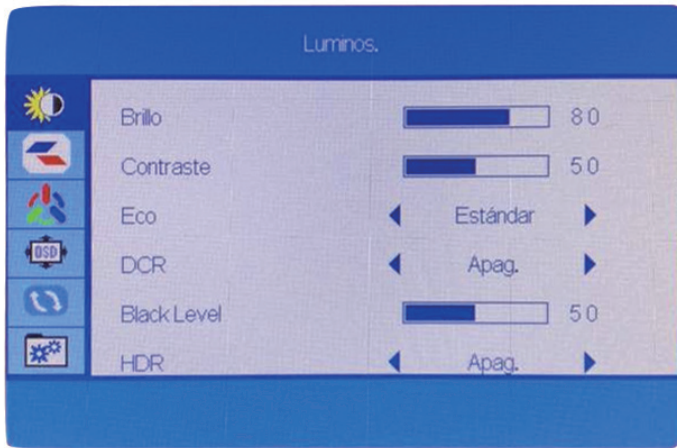


1. Automatic settings display parameter
2. OSD menu. Exit the present menu
3. Icon right  
Project down  
Increase parameter of OSD
4. Icon left  
Project up  
Reduce parameter of OSD
5. Power ON/OFF
6. Power supply LED indicator: GREEN: Working, RED: Stand by.
7. Remote control window


# Basic operation

---

Press MENU button to show the follow menu. Press MENU button again to enter into COLOR mode, press UP/DOWN button to choose the item, and press MENU button to confirm. You can press UP/DOWN button to adjust.



Auto Adjust

Press  : Automatic setting display parameter

# Setup of the device

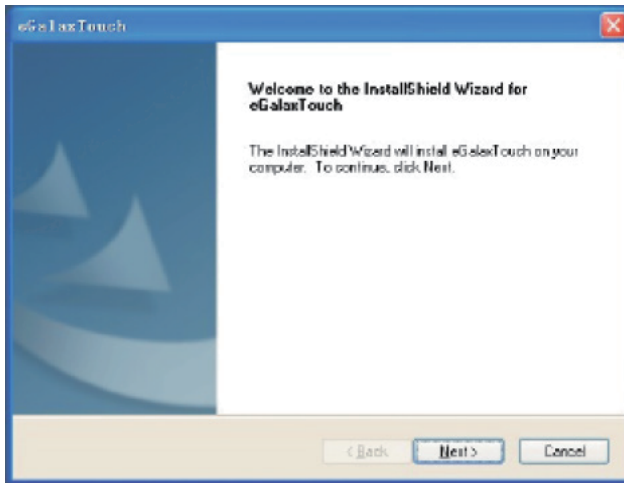
---

TouchKit is software, which contains of the touch panel controllers for the specified communication connectors,RS232, PS/2 and USB, and another

## • Configuration support

The calibration and draw test of touch panel are done by this utility. Besides, users can add or new RS-232 touch panel device. Follow these steps to install TouchKit.

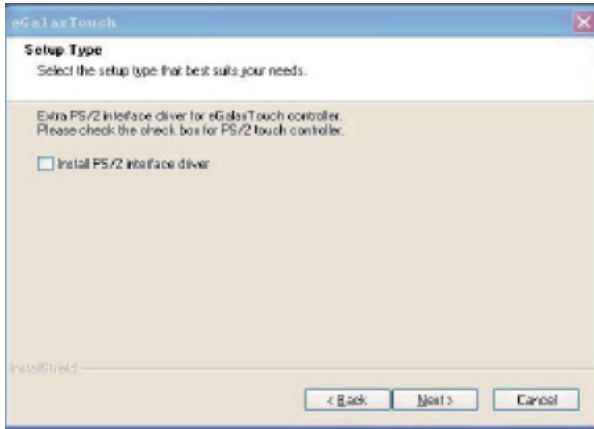
- 1.Put the TouchKit CD to CD-ROM.
- 2.Open the Win2000\_XP directory.
- 3.Double click the Setup.exe, then windows starts to run the installation
- 4.Just click [Next>] button to continue installation.



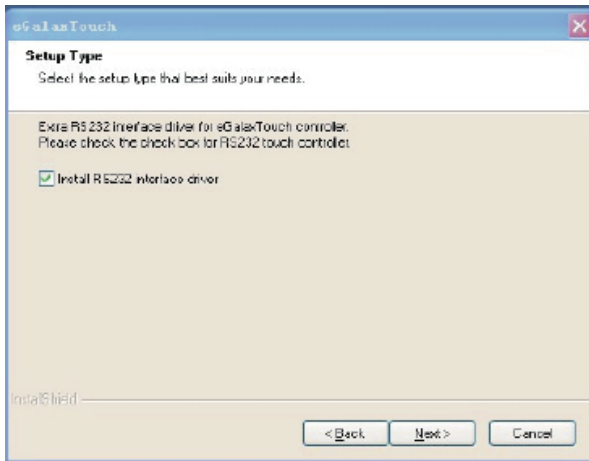
- 5.Check the box if PS/2 touch controller is to be installed. The default setting is unchecked. Then Press [Next>] to continue installation.

# Setup of the device

---



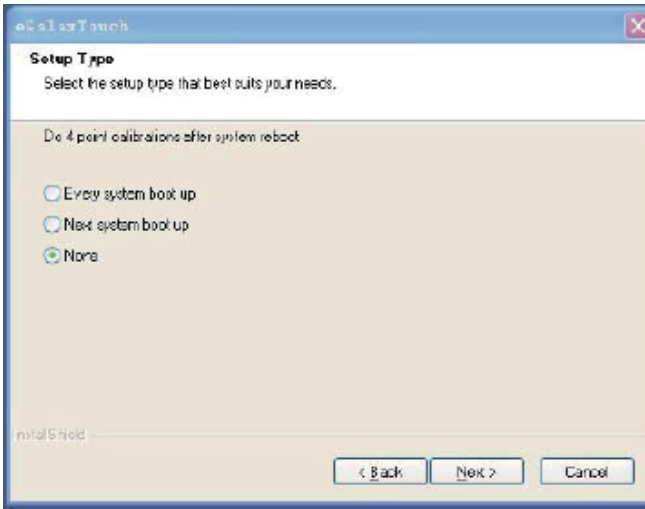
6. Choose the setup type that best suits your needs. There is a TouchKit accessory utility for choosing, Auto 4Pts Calibration Utility. Users can install the utility they want by checking the box. Then Press [Next>] to continue installation.



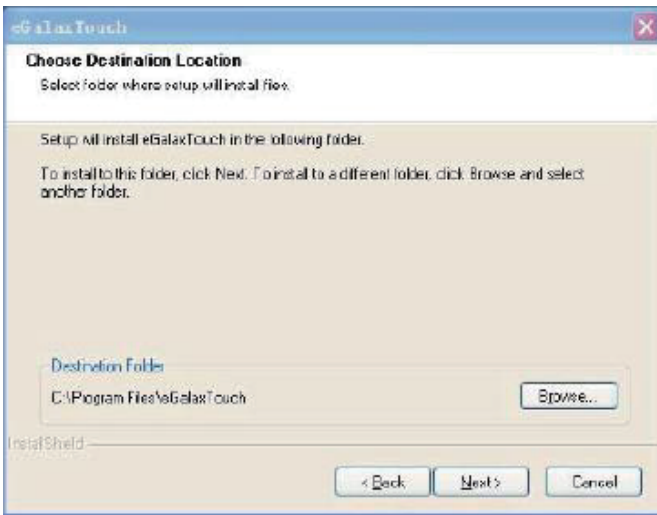
7. Please select 4 points calibration mode when system starts. Then Press <Next> to continue installation.

# Setup of the device

---



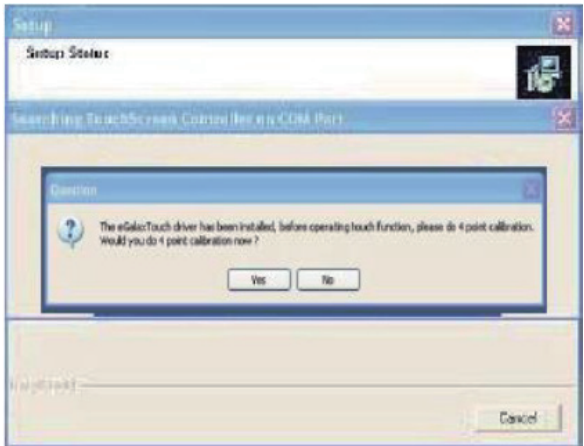
8.To choose your special software installation path, please press “Browse” button.



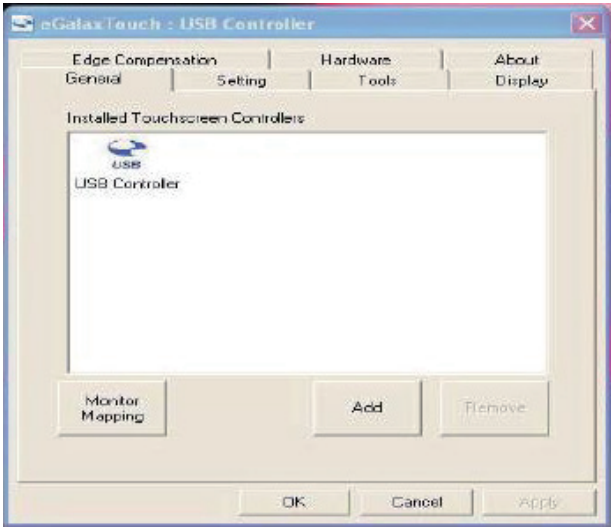
9.Select the appropriate folder where setup files will be installed. Then press [Next>] to continue installation.

# Setup of the device

10. During installation, the setup program will scan Com port for Rs232 TouchKit controller. Once the controller was scanned, the setup program will display a dialog as shown below.

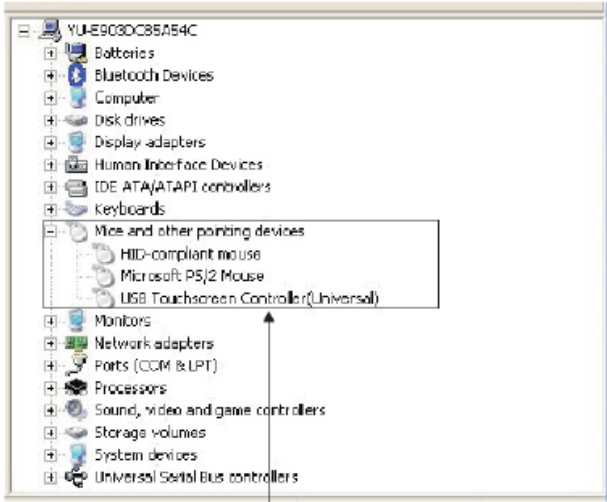


11. After TouchKit setup is complete, the USB device installation will appear automatically as soon as it is plugged into the computer. Then users will see the application program window.



# Setup of the device

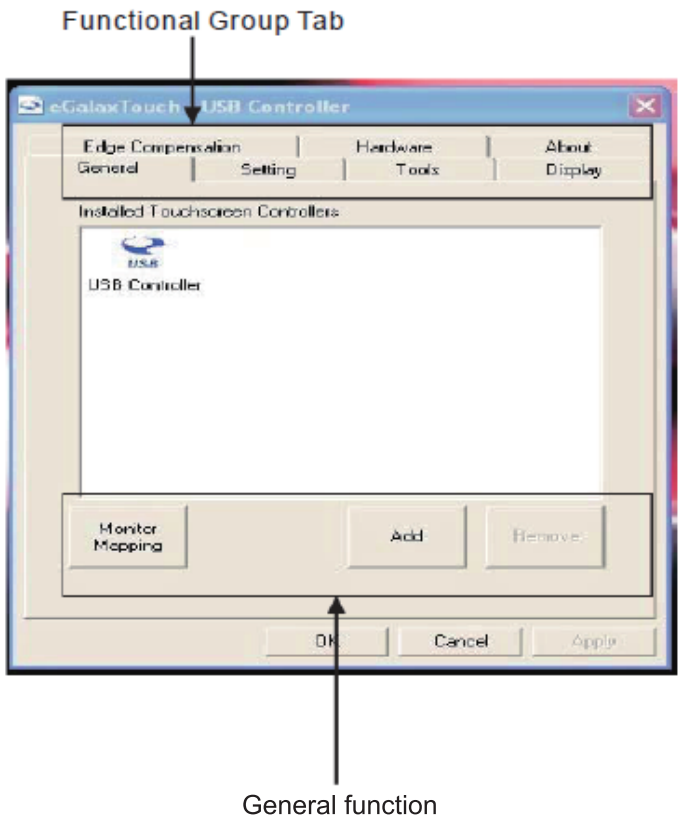
12. Users can check the situation of controllers in Device Manager. If there are three property pages in TouchKit and are generally set up correctly, there will be messages as shown below.



TouchKit controllers works well

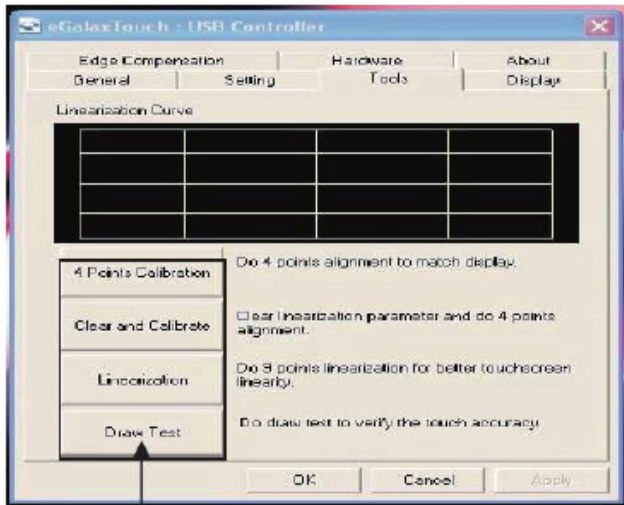
# Configuration Utility

There are three property pages in TouchKit utility, General, Monitor and About . Each property page contains different functions to do adjustments. Therefore, users can easily manage all the TouchKit controllers through TouchKit Utility.



General property page contains the functions of devices Add / Remove Draw Test and 4 Points Calibration / Clear Calibration / Linearization.

# Configuration Utility



General function

## < 4 Point Calibration >

Correct 4 point location on screen with the panel. Press [4 points Calibration] , screen displays as follows.



**Touch the blinking symbol on panel until beep or stop blinking.**

**< Draw Test >** Test the drawing position related to the display screen on panel. Click on the [Draw Test] button. There will be a squared blue display

# Configuration Utility

---



In drawing test window, users can click [Clear] button to clear the window. Also, users can click [Quit] or press mouse right button to quit from the drawing test. In drawing test window, users can verify the panel linearity, calibration capability, and drawing line quality.

# Touch controller specification

Power requirements	+5VDC(Maximum 100 mA, typical 70mA, 50mV peak to peak maximum ripple)
Operating Temperature	0° to 50°c
Storage Temperature	-40° to 80°c
Relative Humidity	95% at 60°c
Protocol	Rs232 Mode: 9600 bauds, none parity, 8 data bits and 1 stop bit. USB Model: USB 1.1 Low speed PS/2 Model: PS/2 Mouse
Resolution	2048 x 2048
Report rate	Rs232 Model: Max. 160 point/sec USB Model: Max. 160 point/sec PS/2 Model: Max. 140 point/sec
Response time	Resistive max: 35ms Capacitive: Max 20ms
Pin out definition	5 wire model: X+Y, +, X-,Y-
Panel resistance	200~900 ohm
Calibration	Fast full oriental 5 point position
Compensation	Accuracy 25 point linessity compensation
Draw test	Position and linearity verification
Language	Support 10 languages for windows

Advanced feature	<ol style="list-style-type: none"> <li>1. Support monitor rotation</li> <li>2. Support multiple monitor</li> <li>3. Support QVGA and half-VGA function</li> <li>4. Support edge compensation</li> <li>5. Support constant touch</li> </ol>
Controller setting	<ol style="list-style-type: none"> <li>1. Support multiple controllers</li> <li>2. Dynamical add/remove controllers.</li> <li>3. Change controller interface without reboot</li> </ol>
Mouse Emulator	<ol style="list-style-type: none"> <li>1. Right/left button emulation</li> <li>2. Normal/Click on touch/Click on release mode</li> <li>3. Auto right button</li> </ol>
Sound notification	<ol style="list-style-type: none"> <li>1. Sound option (No sound/touch down / lift UP)</li> <li>2. Frequency adjustment</li> <li>3. Duration adjustment</li> </ol>
Double click	<ol style="list-style-type: none"> <li>1. Configurable double click speed</li> <li>2. Configurable double click area</li> </ol>
OS Support	<p>Windows Linux MacOS MS-DOS</p>
COM port support	<ol style="list-style-type: none"> <li>1. Support COM 1~COM 256 for Windows and Linux</li> <li>2. Support COM 1~COM 8 for DOS</li> </ol>

# GARANTÍA E INFORMACIÓN DEL PRODUCTO

---

Estos términos se registrarán e interpretarán de acuerdo con las leyes de la jurisdicción en la que se compró el producto, si alguno de los términos en este documento se considera inválido o inaplicable, dicho término (en la medida en que sea inválido o inaplicable) no tendrá efecto y se considerará excluido sin invalidar ninguno de los términos restantes. Qian se reserva el derecho de modificar cualquier término en cualquier momento sin previo aviso.



## Conformidad EMC

---

Este equipo ha sido probado y cumple con los límites establecidos para un dispositivo digital de Clase B, según lo establecido en el apartado 15 de las normas de la FCC. Estas normas están diseñadas para proporcionar protección adecuada ante interferencias perjudiciales en instalaciones domésticas. Este dispositivo genera, usa y puede emitir energía radioeléctrica. Respete las instrucciones pertinentes durante la instalación y utilización del equipo para evitar la aparición de posibles interferencias de radio. No obstante, no hay garantía de que no vayan a producirse interferencias. Si este equipo es el responsable de causar interferencias en la recepción de radio o televisión (lo que puede verificarse apagando y encendiendo el equipo), se aconseja tomar una o varias de las medidas siguientes para intentar eliminar las interferencias:

- Cambie la orientación o la ubicación de la antena receptora.
- Aumente la separación entre el equipo y el receptor.
- Conecte el equipo a una toma de corriente diferente al que está conectado el receptor.

Recorra a su distribuidor o a personal técnico especializado en radio y televisión.

**PRECAUCIÓN: Cualquier cambio o modificación que no se ilustre expresamente en el presente manual puede anular la garantía.**



**NOTA: !No se permite ningún tipo de cable no apantallado para ser utilizado en el dispositivo!**

# PRECAUCIONES IMPORTANTES

---

## ADVERTENCIAS:

1. Antes de utilizar este dispositivo, lea todas las instrucciones de este manual.
2. Por favor mantenga el manual cuidadosamente para futuras referencias.
3. Desenchufe este dispositivo de la pared antes de limpiarlo. No utilice líquidos limpiadores o aerosol. Use un paño húmedo o mojado para limpiar. Por favor use LCD detergente para la limpieza de la pantalla si aun esta sucia.
4. No utilice piezas no recomendadas por el fabricante, de lo contrario puede provocar un peligro.
5. Al desconectar el cable de alimentación del monitor o el adaptador, por favor tire de la clavija con la mano, no tire del cable directamente.
6. No coloque ningún objeto sobre el cable de alimentación. No pisotear tampoco.
7. No utilice el dispositivo cerca de fuente de agua, por ejemplo: Bañera, lavabo, fregadero de cocina o lavadora. No coloque el dispositivo en un piso mojado o cerca de una piscina, etc. No toque la pantalla con los dedos u otros objetos punzo cortantes.
8. Las ranuras y aberturas de la carcasa en su parte posterior o inferior se propocionan para ventilación. Para garantizar un funcionamiento fiable de los componentes y para protegerlos del sobrecalentamiento, estas aberturas no deben ser bloqueadas o cubiertas colocando el dispositivo en una cama, sofá, alfombra u otra superficie similar. El dispositivo no debe ser nunca colocado cerca o sobre un radiador o calefactor y no debe ser colocado en un built-in.
9. Asegúrese de que el dispositivo se encuentre al menos a 5 cm de distancia de la pared u otros objetos al rededor cuando esta en uso.
10. La fuente de alimentación debe responder a la indicada en la placa de características. Si usted tiene cualquier duda acerca la fuente de alimentación, consulte con su distribuidor o con el centro de atencion local del proveedor.

- 
11. Como una medida de seguridad, el monitor y adaptador está equipado con un cable de alimentación con el enchufe de tres terminales, la tercer terminal está conectada a tierra. Si el enchufe no se puede ser insertado en la toma, pongase en contacto con un técnico eléctrico para la solución del problema, manteniendo las medidas de seguridad pertinentes.
  12. Asegúrese de que la toma de corriente y el cable en uso son capaces de tomar la suma total de corriente de todos los productos.
  13. No ponga el dispositivo en el lugar donde el usuario esta sujeto a un mal funcionamiento.
  14. Observe todas las advertencias y las instrucciones descritas en el manual.
  15. No sobrecargue la toma de corriente o utilizar cualquier cable de extensión, de lo contrario puede provocar un incendio o una descarga eléctrica.
  16. No intente reparar usted mismo el equipo, ya que al abrir o quitar las tapas puede exponerse a voltajes peligrosos u otros peligros. Solicite un servicio de asistencia técnica calificado.
  17. Desenchufe este monitor o adaptador de CA de la toma de corriente y solicite el servicio de asistencia técnica calificado bajo las siguientes condiciones:
    - a. Cuando el cable de alimentación o el enchufe están dañados o desgastados.
    - b. Si el dispositivo se ha caído o si se ha dañado o su carcasa sea dañada.
    - c. Cuando el rendimiento del dispositivo se deteriora claramente.
  18. Usted puede encender o apagar el equipo mediante el cable de alimentación; desconecte el cable si el equipo no se utiliza durante un largo periodo de tiempo.
  19. Guarde el dispositivo en un lugar con buena ventilación; Evite la luz solar intensa, de alta temperatura o humedad.
  20. Mantenga el dispositivo en un lugar entre los  $-20^{\circ}\text{C}$  /  $55^{\circ}\text{C}$  de la temperatura ambiente. De lo contrario puede causar daño permanente.

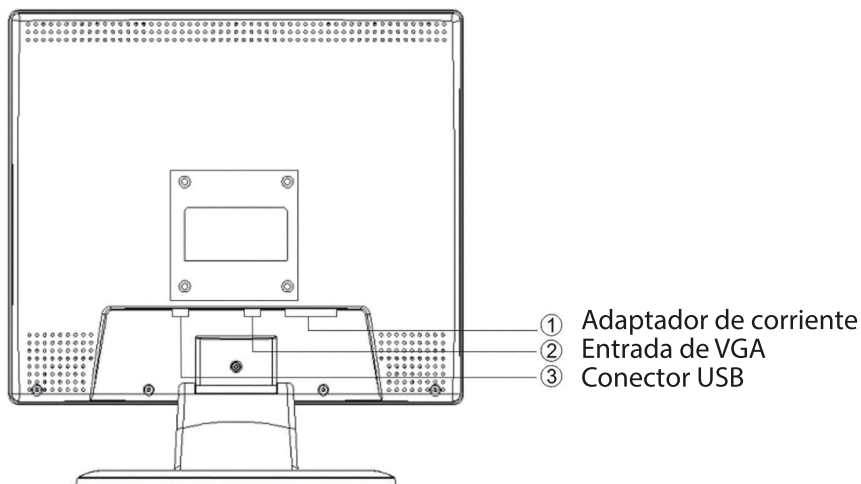
# Especificaciones técnicas

---

Resolución máxima	1280 x 1024 pixels
Brillo	250 cd/m <sup>2</sup>
Certificaciones	NOM, FCC, CE, ROHS
Voltaje monitor	12Vcc-2.6A
Pantalla	Plana
Relación de aspecto	4:3
Angulo de visión H	160°
Angulo de visión V	150°
Luz de fondo	LED
Frecuencia de refrescado	50 - 75 Hz
Conexiones	1 USB / 1 VGA / 1 HDMI
Durabilidad	35 Million of touches
Ángulo de inclinación	150° 140°

# Instalación

---



① **Entrada de señal VGA:** Conecte a la toma de salida de señal VGA del equipo.

② **Entrada de audio:** Conecte a la salida de alimentación CC.

③ **Conector de alimentación:** Conecte a la toma de entrada.

## 2.1 Conexión del cable de señal

Antes de conectar el monitor y el PC con el cable de señal, por favor apague su monitor y el ordenador. Después inserte un extremo del cable de señal VGA en la toma en su ordenador, deberá asegurarlo con dos tornillos para garantizar la toma de tierra. Por último, por favor, inserte el otro extremo del cable de señal a la entrada VGA o HDMI señal de la toma de entrada de monitor y asegúrelo con el tornillo.

## 2.2 Conexión de cable de alimentación

Conecte el extremo del cable de alimentación a la toma de entrada del monitor, conecte el otro extremo del cable a la toma de corriente.

## 2.3 Conexión del cable de audio (opcional)

Por favor, inserte un extremo del cable de audio en la tarjeta de sonido del terminal de salida de audio el equipo, otro extremo en el terminal de entrada de audio del monitor.

## 2.4 Endendido

Encienda el monitor y el ordenador, el led indicador se encenderá en

---

verde (o azul) cuando la pantalla está en condición normal. Por favor, compruebe si hay algún error con la conexión del cable de señal de vídeo si el indicador se ilumina en rojo.

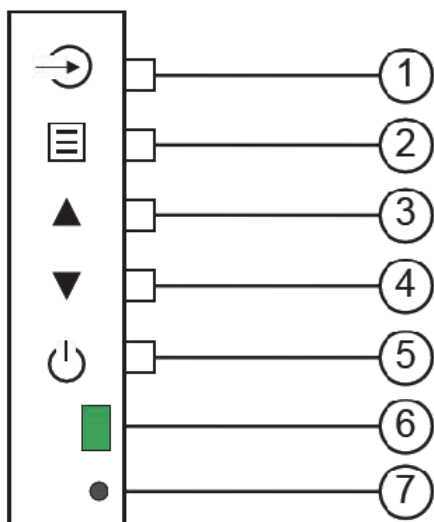
### **2.5 Autoinspección**

Si el monitor muestra el aviso "Sin Señal" ó "No signal", verifique si esta bien conectada a la entrada de vídeo. El monitor entrará en modo ahorro de energía despues de varios segundos, el led indicador se mostrará en rojo. Una vez que se haya establecido la conexión, la pantalla volverá a encenderse con normalidad.



## Panel forntal

---

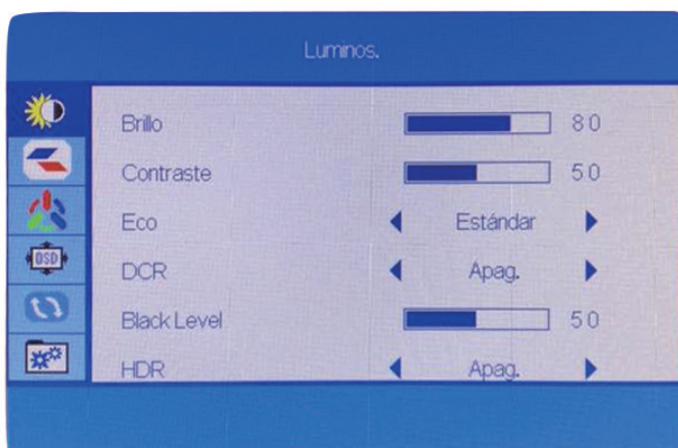


1. Parámetro de visualización de configuración automática
2. Menú MEP. Salga del menú actual.
3. Icono de la derecha  
Abajo  
Incrementa el parametro de MEP
4. Icono izquierdo  
Arriba  
Reduce el parametro de MEP
5. Botón de encendido/apagado
6. Indicador LED: Verde: Encendido, Rojo: En reposo
7. IR

# Operación básica

---

Presione el botón MENU para mostrar el menú de seguimiento. Presione el botón MENÚ nuevamente para ingresar al modo COLOR, presione el botón ARRIBA / ABAJO para elegir el elemento y presione el botón MENÚ para confirmar. Puede presionar el botón ARRIBA / ABAJO para ajustar.



Ajuste Automático

Presiona  : Ajuste automático de los parámetros

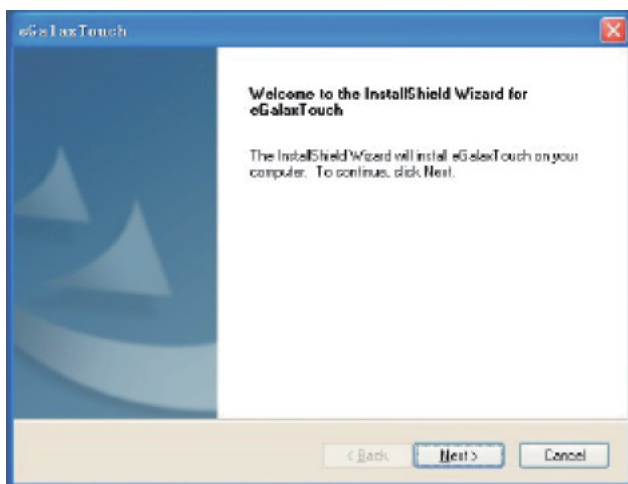
# Configuración del dispositivo

TouchKit es un software que contiene los controladores del panel táctil para los conectores de comunicación especificados, RS232, PS / 2 y USB, y otros

## • Soporte de configuración

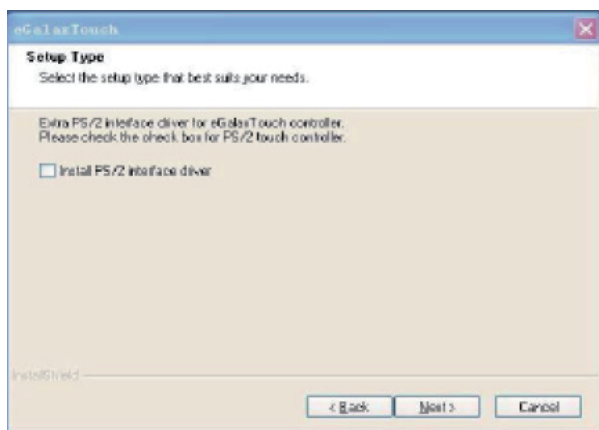
Esta utilidad realiza la calibración y la prueba de dibujo del panel táctil. Además, los usuarios pueden agregar un nuevo dispositivo de panel táctil RS-232. Siga estos pasos para instalar TouchKit.

1. Coloque el CD de TouchKit en el CD-ROM.
2. Abra el directorio Win2000\_XP.
3. Haga doble clic en Setup.exe, luego Windows comenzará a ejecutar el programa de instalación.
4. Simplemente haga clic en el botón [Siguiente>] para continuar con la instalación.

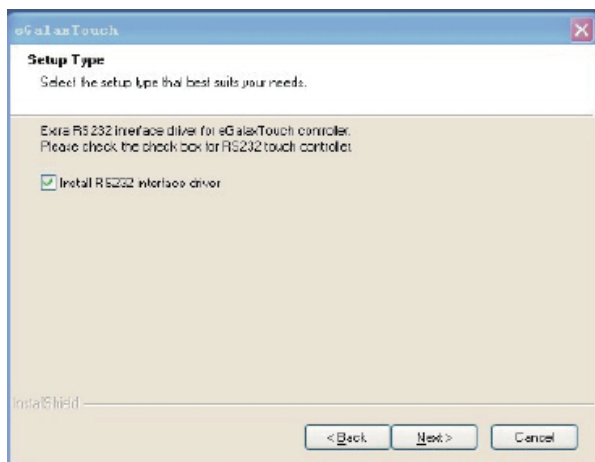


5. Marque la casilla de verificación si se va a instalar el controlador táctil PS / 2. La configuración predeterminada está desmarcada. Luego presione [Siguiente>] para continuar con la instalación.

# Configuración del dispositivo

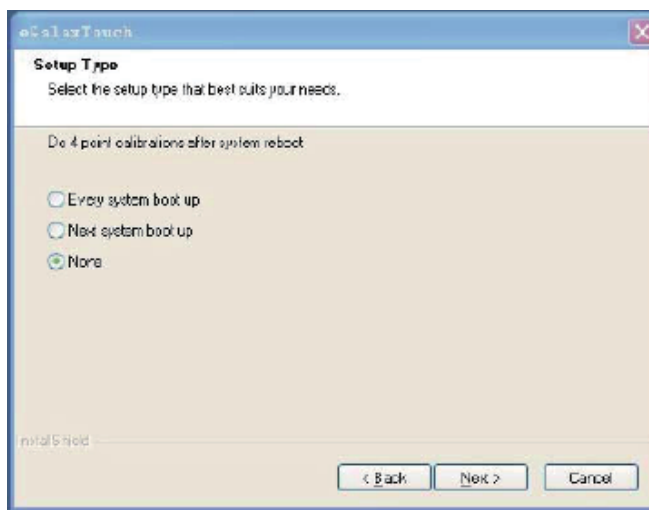


6. Elija el tipo de instalación que mejor se adapte a sus necesidades. Hay una utilidad de accesorio TouchKit para elegir, Auto 4Pts Calibration Utility. Los usuarios pueden instalar la utilidad que deseen marcando la casilla. Luego presione [Siguiete>] para continuar con la instalación.

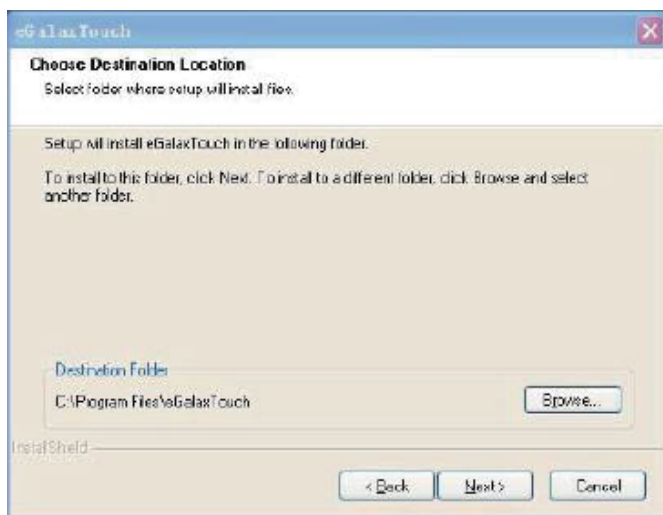


7. Seleccione el modo de calibración de 4 puntos cuando se inicie el sistema. Luego presione <Siguiete> para continuar con la instalación

# Configuración del dispositivo



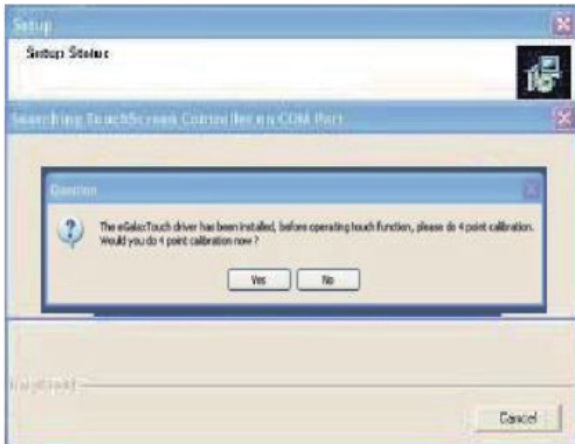
8. Para elegir la ruta de instalación del software especial, presione el botón “Examinar”.



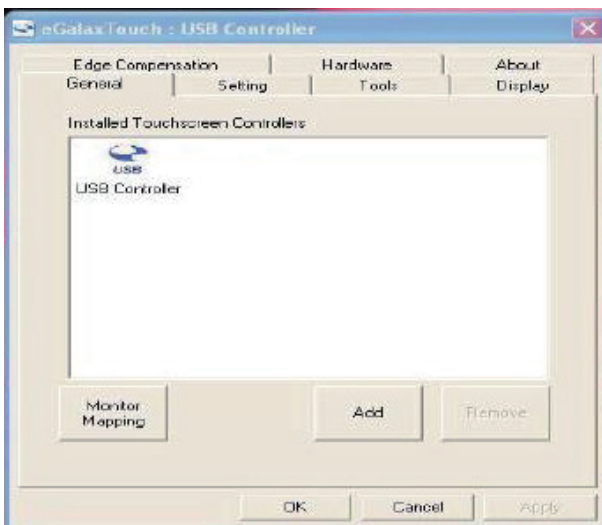
9. Seleccione la carpeta apropiada donde se instalarán los archivos de instalación. Luego presione [Siguiete>] para continuar con la instalación.

# Configuración del dispositivo

10. Durante la instalación, el programa de instalación escaneará el puerto Com para el controlador Rs232 TouchKit. Una vez que se escaneó el controlador, el programa de instalación mostrará un cuadro de diálogo como.



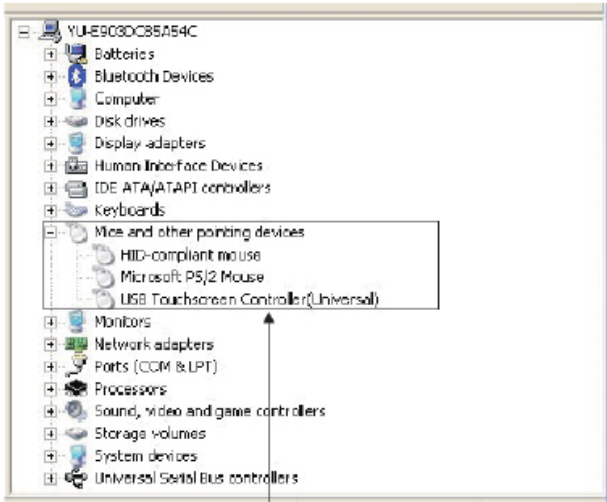
11. La configuración está completa. Después de la instalación de TouchKit, el dispositivo USB será encontrado automáticamente tan pronto como se conectó a la computadora. Entonces los usuarios pueden ver la ventana de la aplicación.



# Configuración del dispositivo

---

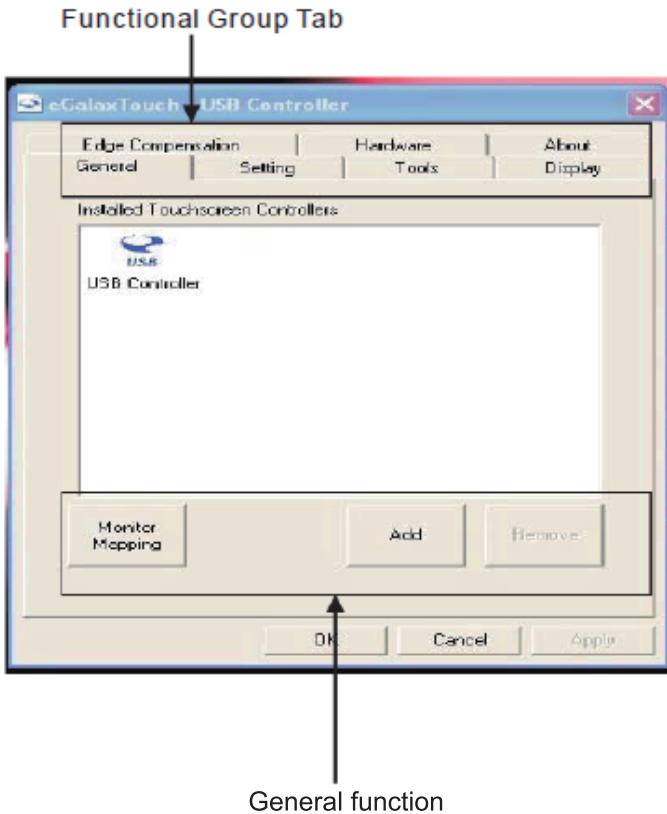
12. Los usuarios pueden comprobar la situación de los controladores en el Administrador de dispositivos. Si hay tres páginas de propiedades en la utilidad TouchKit y, el controlador está bien configurado, habrá mensajes como en la siguiente imagen



El controlador TouchKit funciona bien

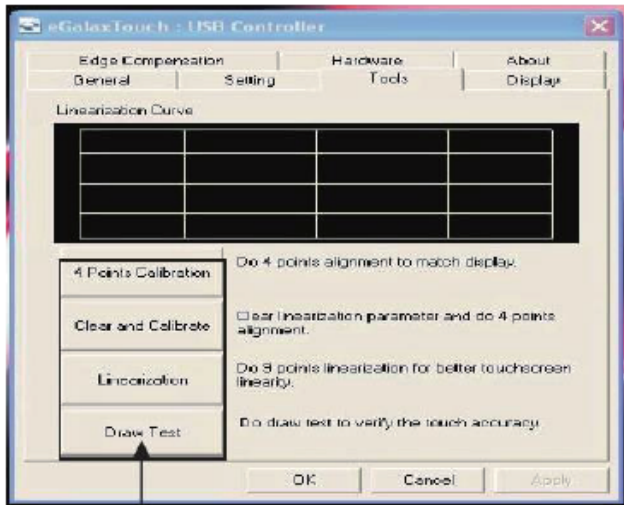
# Herramienta de configuración

Hay tres páginas de propiedades en la utilidad TouchKit, y son General, Monitor y Acerca De. Cada página de propiedades contiene diferentes funciones para realizar los ajustes. Por lo tanto, los usuarios pueden administrar fácilmente todos los controladores TouchKit a través de la utilidad TouchKit.



La página de propiedades generales contiene las funciones de los dispositivos Agregar / Quitar prueba de cajón y Calibración de 4 puntos / Borrar calibración /Linearization.

# Herramienta de configuración



General function

## < Calibración de 4 puntos >

Corrija las ubicaciones de 4 puntos en la pantalla con el panel. Presione [Calibración de 4 puntos], la pantalla muestra lo siguiente.



Touch the blinking symbol on panel until beep or stop blinking.

< Prueba de dibujo > Pruebe la posición del dibujo relacionada con la pantalla de visualización en el panel. Haga clic en el botón [Dibujar prueba]. Habrá una pantalla cuadrada azul

# Herramienta de configuración



En la ventana de prueba de dibujo, los usuarios pueden hacer clic en el botón [Borrar] para borrar la ventana. Además, los usuarios pueden hacer clic en [Salir] o presionar el botón derecho del mouse para salir de la prueba de dibujo. En la ventana de prueba de dibujo, los usuarios pueden verificar la linealidad del panel, la capacidad de calibración y la calidad de la línea de dibujo.

## Especificación del controlador táctil

Requerimientos de energía	+5V CD(Máximo 100 mA, típico 70 mA, 50 mV pico a pico máximo rizado)
Temperatura de funcionamiento	0° a 50°c
Temperatura de almacenamiento	-40° a 80°c
Humedad relativa	95% a 60°c
Protocolo	Modo Rs232: 9600 baudios, sin paridad, 8 bits de datos y 1 bit de parada. Modelo USB: USB 1.1 de baja velocidad Modelo PS / 2: Ratón PS / 2
Resolución	2048 x 2048
Tasa de informe	Rs232: Max. 160 punto/seg USB : Max. 160 punto/seg PS/2 : Max. 140 punto/seg
Tiempo de respuesta	Resistivo máximo: 35 ms Capacitivo: Max 20ms
Definición de pinout	Modelo de 5 hilos: X + Y, +, X-, Y-
Resistencia del panel	200~900 ohm
Calibración	Posición oriental completa rápida de 5 puntos
Compensación	Precisión Compensación de linealidad de 25 puntos
Prueba de dibujo	Verificación de posición y linealidad
Idioma	Admite 10 idiomas para Windows

Opciones avanzadas	<ol style="list-style-type: none"> <li>1. Apoyar la rotación del monitor</li> <li>2. Admite varios monitores</li> <li>3. Admite función QVGA y half-VGA</li> <li>4. Support compensación de bordes</li> <li>5. Apoyar el toque constante</li> </ol>
Configuración del controlador	<ol style="list-style-type: none"> <li>1. Soporta múltiples controladores</li> <li>2. Agregue / elimine controladores dinámicamente.</li> <li>3. Cambiar la interfaz del controlador sin reiniciar</li> </ol>
Emulador de ratón	<ol style="list-style-type: none"> <li>1. Emulación de botón derecho / izquierdo</li> <li>2. Normal / Haga clic en el toque / Haga clic en el modo de liberación</li> <li>3. Botón derecho automático</li> </ol>
Notificación de sonido	<ol style="list-style-type: none"> <li>1. Opción de sonido (sin sonido / tocar hacia abajo / levantar</li> <li>2. Ajuste de frecuencia</li> <li>3. Ajuste de duración</li> </ol>
Doble clic	<ol style="list-style-type: none"> <li>1. Velocidad de doble clic configurable</li> <li>2. Área de doble clic configurable</li> </ol>
Soporte de SO	<p>Windows Linux MacOS MS-DOS</p>
Soporte de puerto COM	<ol style="list-style-type: none"> <li>1. Admite COM 1 ~ COM 256 para Windows y Linux</li> <li>2. Admite COM 1 ~ COM 8 para DOS</li> </ol>

