

Anjet80 Ultra

MULTI-CONNECTIVITY 80MM THERMAL PRINTER

IMPRESORA TÉRMICA MULTICONECTIVIDAD DE 80 MM



MODEL QTP-BTWF-01

Please read the user manual carefully before using and keep it properly for future reference. (Page 2)

Por favor lea cuidadosamente el manual antes de usar su equipo y guárdelo para uso de futuras consultas. (Página

USER MANUAL / MANUAL DE USUARIO

WARRANTY AND PRODUCT INFORMATION

These terms shall be governed and construed under laws of the jurisdiction in which the product was purchased, if any term here is held to be invalid or unenforceable, the such term (in so far as it is invalid or unenforceable) shall be given no effect and deemed to be excluded without invalidating an of the remaining terms. Qian reserves the right to amend any term at any time without notice.

Warranty



About this manual

Thanks for your purchase of our company's Anjet80 Ultra Thermal Printer. This manual can help you to use this product. Please read this manual before use, and safekeeping, so that all the user of this product can read it.

Note

Due to our constant efforts to improve and upgrade the product's function and performance, our company reserves the right to change the hardware and software specifications of the manual without prior notice.

If you find any errors or missions in the contents of this manual, please tell us or our agent, thank you very much.

Without the prior written permission of our company, the contents of the relevant manual attached to the product shall not be reproduced, transmitted, transcribed, stored, etc.

Statement

This product is type A product, may cause the wireless radio interference in the living environment, in this case, the user needs to protect the interference with effective protection measures.

SAFETY TIPS

- Do not disassemble the printer personally, please read this manual before use.
- The printer should be installed in a stable place to avoid damage to the printer due to vibration or shock.
- Do not store and use the printer in the environment of high temperature, high humidity, and heavy pollution.
- The power adapter of the printer should be connected to the grounding socket. Avoid to use the same socket with other large motor or other equipment can lead to voltage fluctuation. Otherwise, it may lead abnormal to printer and even damage to the printer.
- Please use the standard power adapter to the printer.
- When connect to printer, please make sure the printer is in power off status.
- When the printer is printing, please do not open the paper cover, otherwise it may cause unexpected situation, and even damage the printer.
- After printing, print head is still in high temperature, please do not touch, to avoid burn.
- Please do not use dissolved substances, such as: benzene, thinner or alcohol wipe to clean the printer casing. At the same time, please do not use corrosive chemicals and detergent to contact printer. To avoid damage to the printer.
- Please use our company approved or regular factory produced printing paper, otherwise it may lead to poor print quality, and even damage the printer core.

- How long the letters can stay on the receipt is related to thermal paper quality, if you want to print the long-term preservation bills, please choose a high quality thermal paper.
- The printer is only suitable for using in the altitude below 2000M.
- The printer is only suitable for use in non tropical climates.

APPLICATION AREA

- Electronic cash register POS system printing
- Electronic transfer POS system printing
- Sports, postal, civil aviation bill printing
- Query, service system bill printing
- Catering industry bill printing
- Tax bill printing

Package

- Printer 1PC
- Standard power adapter (including power line) 1SET
- Paper roll 1ROLL
- Data line 1PC
- User manual 1PC
- Driver CD 1PC

PRINTER FEATURES

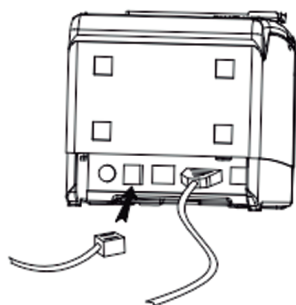
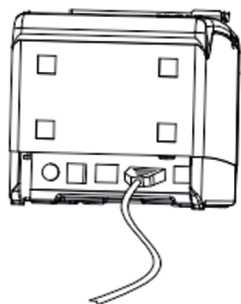
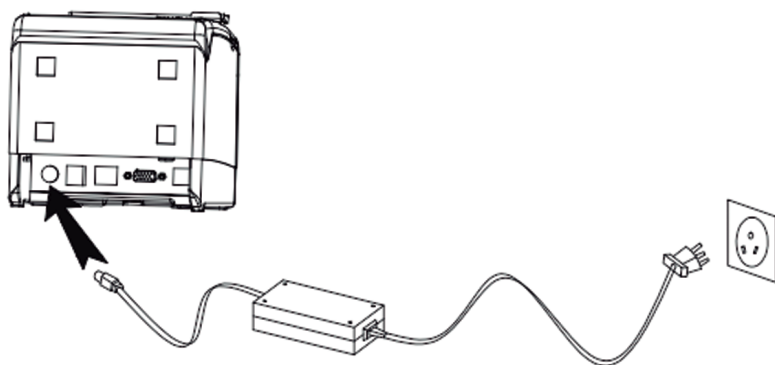
- Support vertical placing and printing.
- Ultra-low power consumption, and ultimate power saving.
- Support billing coming reminder and error warning function.
- Support wall hanging function, meet the special environment printing.
- Support 80MM large diameter roll.
- Support kitchen printing and Internet printing.
- Support printer monitoring function, to avoid losing bills.
- Using 100M Ethernet card for printing faster and smoother.
- Re-printing after network disconnection, to avoid lose bills.
- Support LOGO Graphical download and print.
- Support 1D bar code printing.
- Support GB18030 large character library for printing uncommon words easily.
- Support Multi language printing.
- Rich Interface: USB, Serial, LAN, Bluetooth, and Wi-Fi.
- Compatible with ESC/POS print instruction mode.
- Support Windows, Linux, Android and iOS system.

PRINTER PARAMETERS

Print parameters	Item	Parameters	
	Model	QTP-BTWF-01	
	Printing method	Thermal Line	
	Printing width	72mm	
	Resolution	8dots/mm, 203dpi	
	Print speed	160mm/s (Max)	
	Line spacing	3.75mm (Can adjust line spacing by command)	
	Line no.	FontA-48Lines/FontB-64Lines/Simple,traditional Chinese-24 lines	
	Character	Standard GB18030 simplified / BIG5 traditional Chinese Fonts (Japanese and Korean optional)	
	Character size	ANK character: Font A: 1.5x3.0mm (12x24dot) Font B: 1.1x2.1mm (9x17dot) Simple/Traditional Chinese: 3.0x30.mm (24x24dot)	
	Extended character set	PC437/Katakana/PC850/PC860/PC863/ PC865/WestEurope/Greek/Hebrew/ EastEurope/Iran/WPC1252/PC866/PC852/ PC858/IranII/Latvian/Arabic/PT151,1251/ PC737/WPC/1257/ThaiVietnam/PC864/ PC1001/(Latvian)/(PC1001)/(PT151,1251)/ (WPC1257)/(PC864)/(Vietnam)/(Thai)	
	Barcode character	Barcode	1D barcode: UPC-A/UPC-E/JAN13(EAN13)/JAN8(EAN8)/CODE3 9/ITF/CODABAR/CODE93/CODE128
		Graphics printing	Supports bitmap download and print (Each bitmap size max to 20k)
	Cutter	Cutter function	Full cut/Half cut
Paper	Type	Thermal Paper	
	Width	79.5±0.5mm	
	Diameter	≤82mm	
	Feed method	Easy feed (Clamshell feed)	
Print commands	Commands	ESC/POS	
Power	Power adaptor	Input: AC 100V-240V, 50~60Hz Output: DC 12V/2A	
	Cash drawer output	DC 12V/1A	
Buffer	NV flash	256K bytes	
Physical characteristics	Weight	2.64 lb	
Environment	Dimension	7.67*5.82*5.70(in)	
	Working	Temp: 41 ~ 113°F, Humidity: 10 ~ 80%	
Reliability parameter	Storage	Temp: 14 ~ 122°F, Humidity: 10 ~ 90%	
	Cutter life	1000,000 times	
Software	Print head life	100km (print density≤12.5)	
	Supported OS	Windows, Linux, Android, iOS	

PRINTER CONNECTION

1. Connect the power adapter cable with printer.
2. Connect the data cable(eg: USB line) with printer also.
3. Connect Cash drawer line with printer as well.

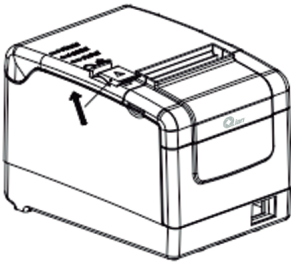


INSTALL THERMAL PAPER

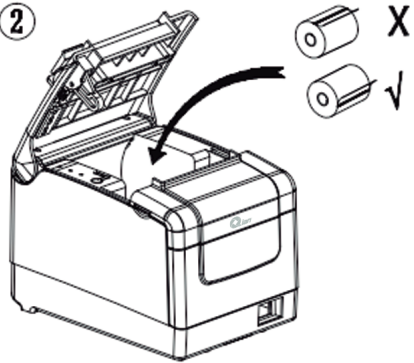
80mm series thermal printer using 80MM thermal paper, using easy paper structure, convenient to install paper.

1. Pressing down the opening button, open the printer cover
2. Put thermal print paper in the paper holder according to the pic below
3. Pull a little paper out of the warehouse
4. Tear excess printing paper

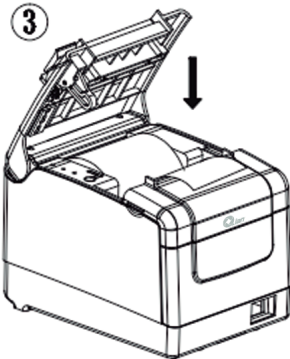
①



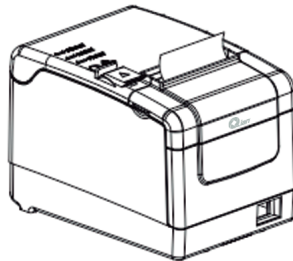
②



③



④



Note: Take care of the roll direction, if reverse direction, the content won't be print out.

Power switch, press bottom, indicators and their functions

1. Power switch button

The switch can turn on and off the printer power supply.

2. Feed button

Press this button can feed the paper out, if keep pressing, will continue to feed.

3. Paper light indicator

When this paper light and the Error light flashing at the same time, it indicates printer is lack of paper; When this paper light and the Error light are off, means the printer has paper.

4. Power light indicator

This light on indicates that the printer is connected to the power supply, this light off indicates that the printer power is off.

5. Error light

When Lack paper in printer ; or cutter have problem; or the print head is overheated; or the cover is not closed properly, this error indicator will flash.

HOW TO PRINT A SELF TEST PAGE

Connect printer with the power adapter, press feed button and turn on power button at the same time, keep pressing the feed button until the paper light turn off and then release the feed button, you will see a self test page printed. In self test page, it shows the current printer status and setting details.

HOW TO SET THE BEEP FUNCTION CLOSE OR OPEN

Connect printer to the power adapter, press feed button and turn on power button at the same time, keep pressing the feed button until the Paper light and error light all turn off, then release the feed button, then you will see the beeper have been set closed / opened.

HOW TO SET PRINTING DENSITY

Connect printer to the power adapter, press feed button and turn on power button at the same time, keep pressing the feed button until the Paper light and error light all turn off, and paper light turn on, then release the feed button, then you have set the printing density successfully.

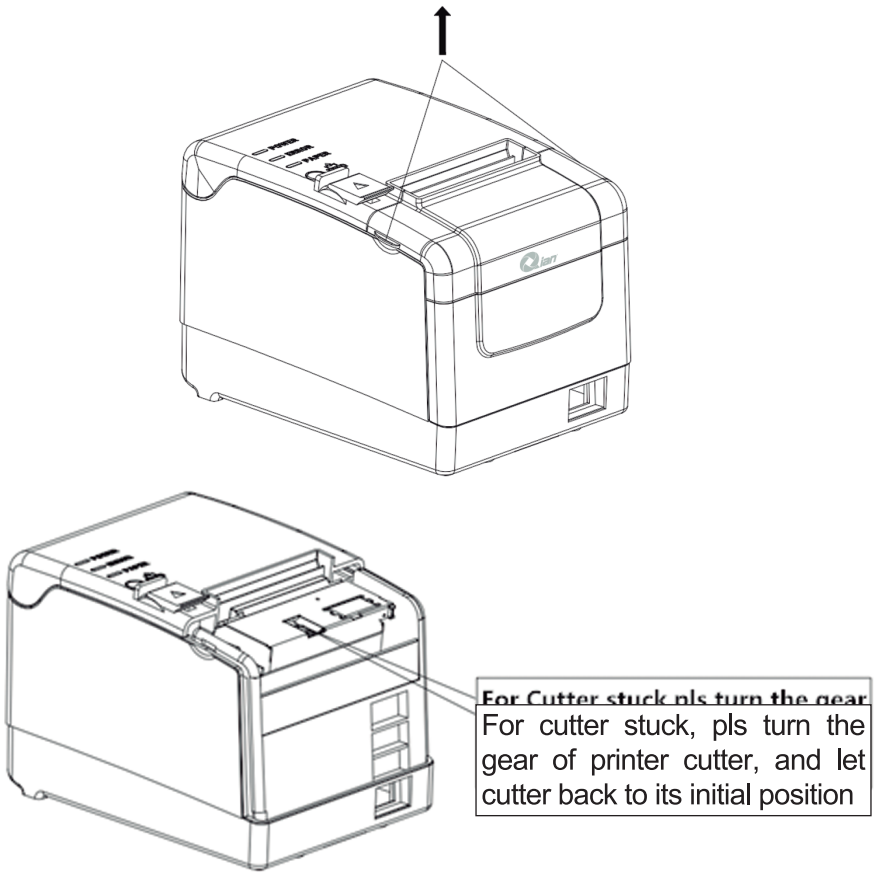
HOW TO BACK TO FACTORY SETTING

Connect printer to the power adapter, press feed button and turn on power button at the same time, keep pressing the Feed button until the Paper light and error light all turn off, and paper light and error light turn on again, then you will see printer print “Factory Mode set, please restart the printer.” Now you can release button and restart the printer, then you back to factory setting.

CUTTER STUCK MAINTENANCE

Method 1: Press the power switch to turn off the printer, then turn it on to return cutter back to original place.

Method 2: Open the top front cover, then rotate the gear on the printer cutter mechanism, and make the cutter back to the initial position(Image as follows). Open another paper cover and re-Install paper roll, then we can print normally.



Note: do not open cover by force, or may cause unrecoverable damage to the print head and the cutter.

PRINTER DRIVER

80mm series thermal printer driver mode has two kinds, one is using the port for directly printing, the other is install driver in Windows system to print.

1. Port direct drive

In this way, do not need to install the driver, only need to output the character (commands and data) directly to port, and to achieve character conversion printing by printer inner hard font library.

Using port directly drive, make the print control more convenient.

If you use port direct drive mode, you need to use the print command set to control the printer's printing, 80mm series thermal printer has integrated the ESC/POS instruction set.

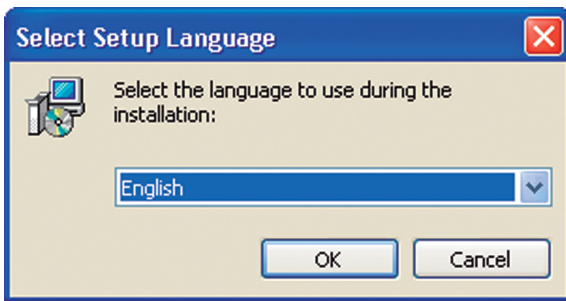
2. Install the Linux Driver if you use Linux system

3. Install the Windows Driver if you use Windows system

Install driver stored in CD under windows system, you use the driver under the program and realize printing. In this way, it is Windows driver that turn the character into a graphic dot and realize printing.

Windows driver installation instructions, pls see Step (1)-(6):

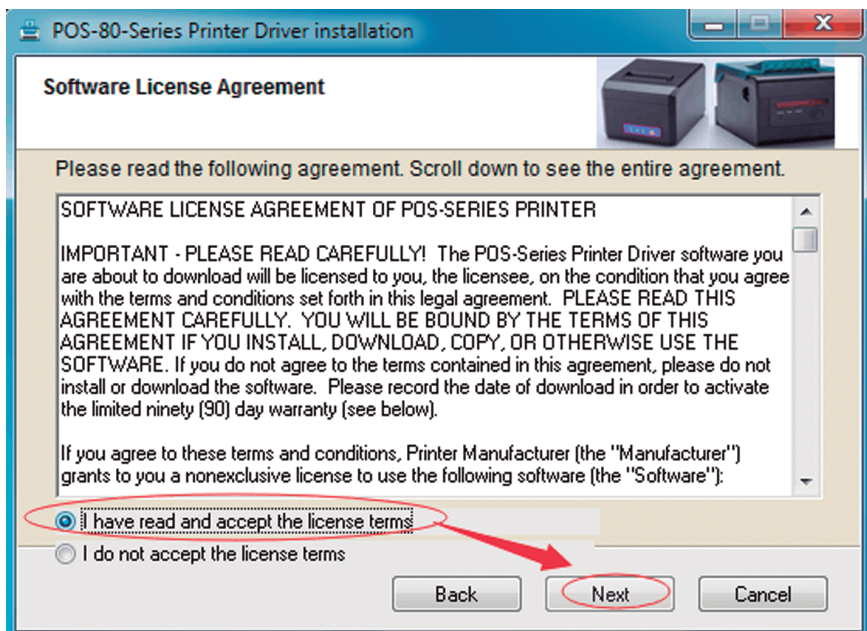
- (1) Double click the driver setup  POS-80Series , click "ok"



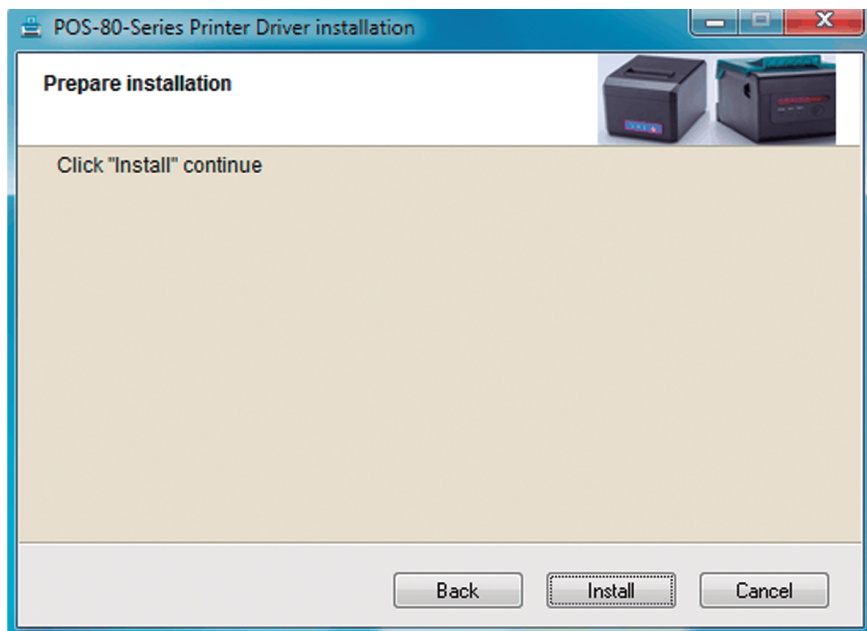
- (2) Click the "next step"



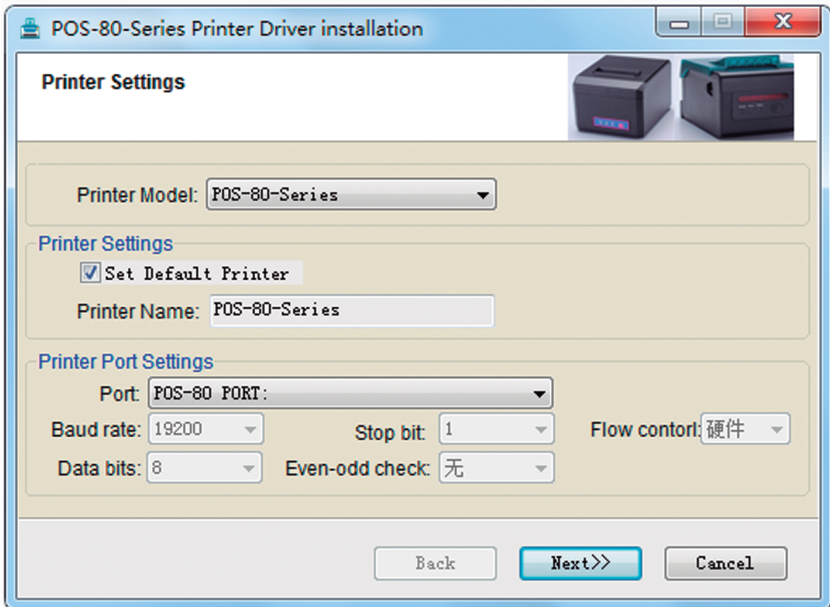
- (3) Select "I accept this Agreement", click "next"



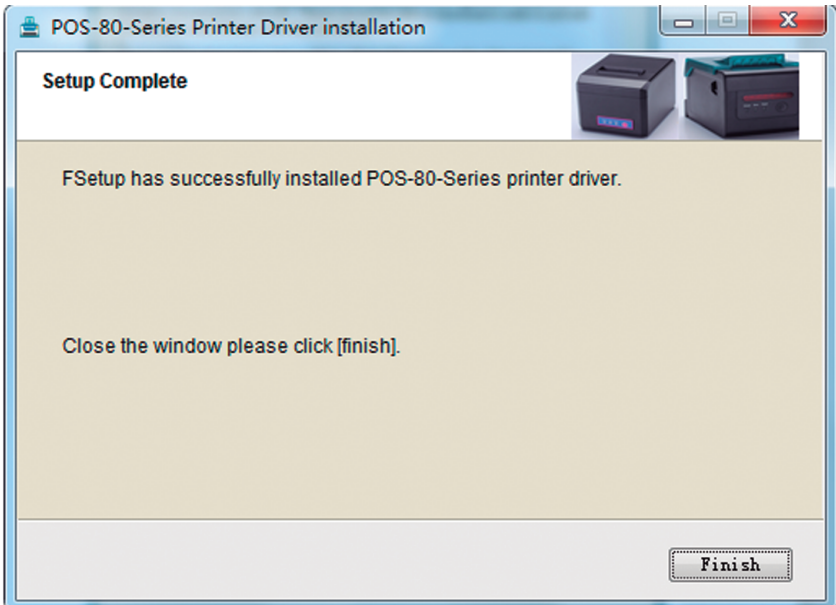
- (4) Click "install"



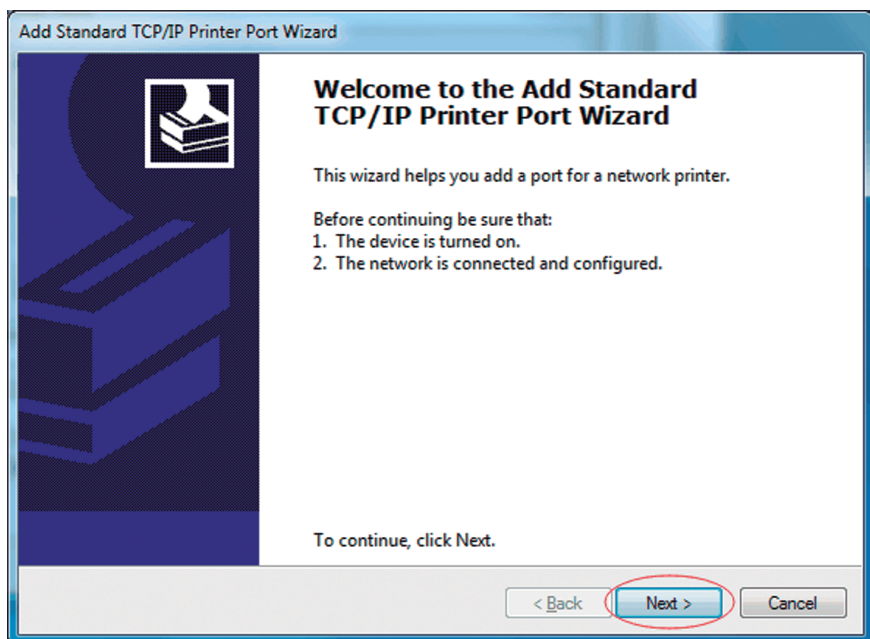
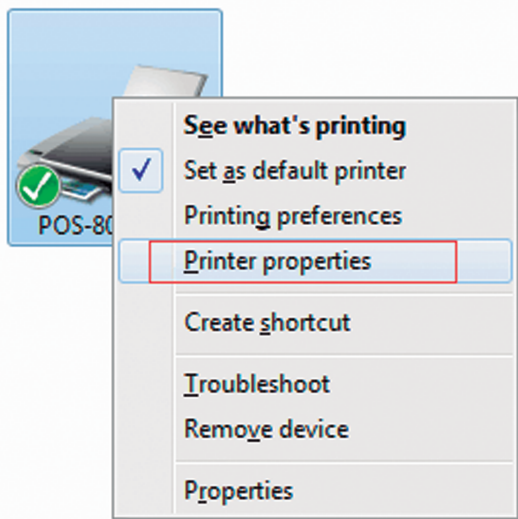
(5) Setup software will automatically identify the version of the Windows system, click "Next"

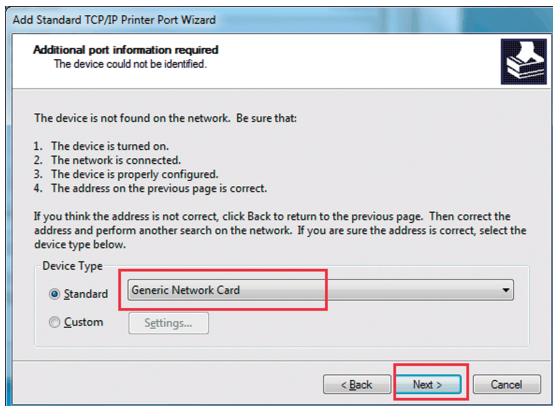
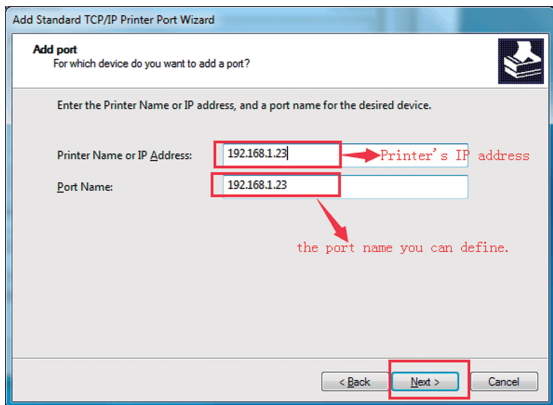
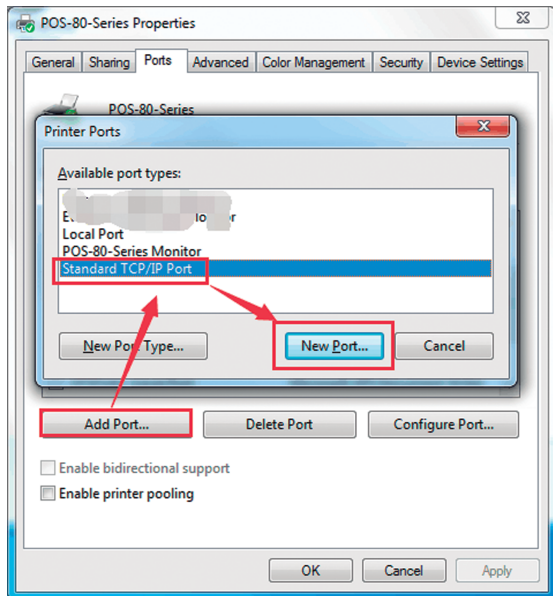


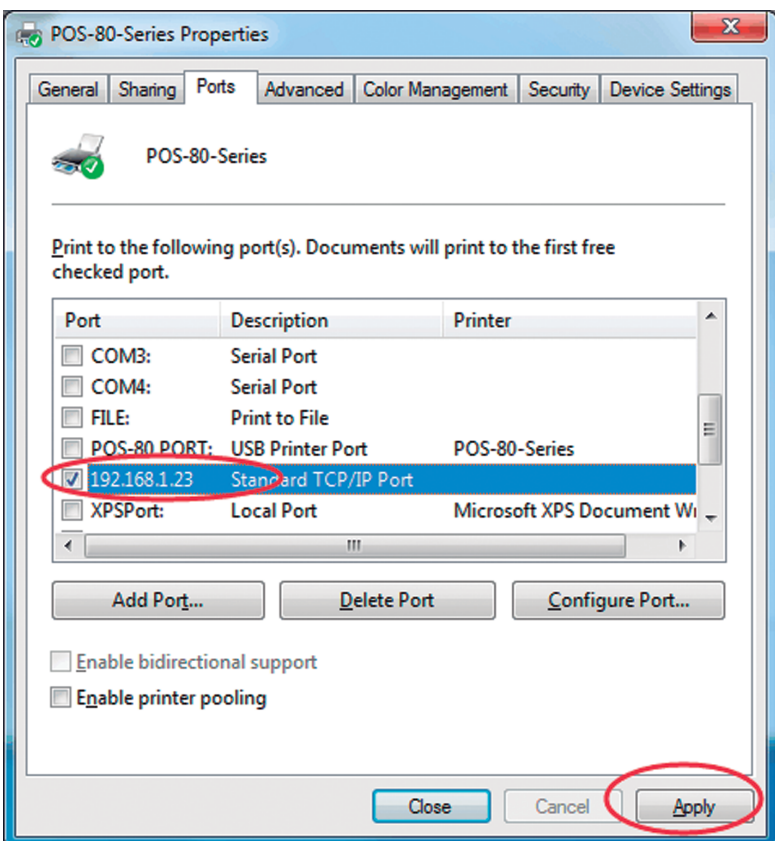
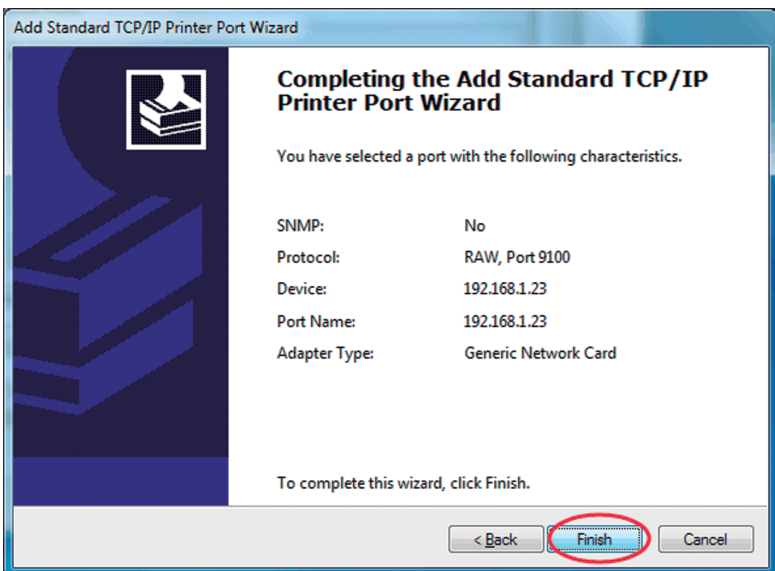
(6) Click "finish" to complete the driver installation. After this step completed, mean the driver have been installed successfully.



(7) For Ethernet printing, need to add the Ethernet port in your side. Open Driver POS-80MM-Series and right click it, choose the Printer Properties and add new Ethernet port. The Exact adding way show as following. (Only Printer with Ethernet port need to check following steps)







PRINTER REPAIR AND MAINTENANCE

1. Printer external and warehouse cleaning: please use a wet cloth gently wipe the printer surface and internal paper warehouse.
2. Printer core clean: printer core must be clean on time, especially the quality of printing is decline, cleaning methods are as follows: put cotton dipped in anhydrous alcohol and gently wipe the printer core ceramic parts as shown in the picture below until clean enough.
3. If find water inside printer, pls immediately cut off power, and dry the printer naturally.

Failure phenomenon	Failure cause	Solution
Printer paper light and Error light flashing at same time,and make a Di Di... beep sound	Printer lack of paper	Install paper correctly
Printer error light flashing and make a Di Di...beep sound	<ol style="list-style-type: none"> 1.The printer cutter problem. 2.The printer head is overheated 3.The cover not closed well 	<ol style="list-style-type: none"> 1.Pls follow the “Cutter stuck maintenance” schedule above to solve. 2.Open the cover and dissipate heat fully then go on printing. 3.Confirm Cover Closed well
When printing, only paper running but no print	Thermal paper install reverse	Pls install the paper in a opposite direction
The printer print fuzzy	The print head not clean for a long time	Put cotton dipped in anhydrous alcohol and gently wipe the printer core ceramic parts until clean enough
	The thermal paper is not good	Pls choose high quality thermal paper
There is no response on printer	The power adaptor not connected	Pls check power adaptor is connected well and power switch is on.
Printer can self test, but can not print online	Driver port selection error	Pls select the correct print driver port based on the actual connection port
Printer serial port does not print or print garbled	Bit rate selection error	Pls set COM baud rate according to the COM info on self test page

GARANTÍA E INFORMACIÓN DEL PRODUCTO

Estos términos se regirán e interpretarán de acuerdo con las leyes de la jurisdicción en la que se compró el producto, si alguno de los términos en este documento se considera inválido o inaplicable, dicho término (en la medida en que sea inválido o inaplicable) no tendrá efecto y se considerará excluido sin invalidar ninguno de los términos restantes. Qian se reserva el derecho de modificar cualquier término en cualquier momento sin previo aviso.

Garantía



ACERCA DE ESTE MANUAL

Gracias por comprar la impresora térmica de 80 mm de nuestra empresa. Este manual puede ayudarlo a utilizar este producto. Lea este manual antes de usarlo y guardarlo en un lugar seguro para que todos los usuarios de este producto puedan leerlo.

Nota

Debido a nuestros esfuerzos constantes para mejorar y actualizar la función y el rendimiento del producto, nuestra empresa se reserva el derecho de cambiar las especificaciones de hardware y software del manual sin previo aviso.

Si encuentra algún error o misión en el contenido de este manual, infórmenos a nosotros oa nuestro agente, muchas gracias.

Sin el permiso previo por escrito de nuestra empresa, el contenido del manual correspondiente adjunto al producto no se podrá reproducir, transmitir, transcribir, almacenar, etc.

Declaración

Este producto es un producto de tipo A, puede causar interferencias de radio inalámbrica en el entorno de vida, en este caso, el usuario debe proteger la interferencia con medidas de protección efectivas.

CONSEJOS DE SEGURIDAD

- No desmonte la impresora personalmente, lea este manual antes de usarla.
- La impresora debe instalarse en un lugar estable para evitar daños a la impresora debido a vibraciones o golpes.
- No almacene ni utilice la impresora en un entorno de alta temperatura, alta humedad y mucha contaminación.
- El adaptador de corriente de la impresora debe estar conectado a la toma de tierra. Evite utilizar el mismo enchufe con otro motor grande u otro equipo que pueda provocar fluctuaciones de voltaje. De lo contrario, puede provocar anomalías en la impresora e incluso daños en la impresora.
- Utilice el adaptador de corriente estándar para la impresora.
- Cuando se conecte a la impresora, asegúrese de que la impresora esté apagada.
- Cuando la impresora está imprimiendo, no abra la cubierta del papel, de lo contrario, podría causar una situación inesperada e incluso dañar la impresora.
- Después de imprimir, el cabezal de impresión todavía está a alta temperatura, por favor no toque, para evitar quemaduras.
- Por favor, no utilice sustancias disueltas, como: benceno, disolvente o toallitas con alcohol para limpiar la carcasa de la impresora. Al mismo tiempo, no utilice detergentes ni productos químicos corrosivos para ponerse en contacto con la impresora. Para evitar daños a la impresora.

- Utilice papel de impresión normal o aprobado por nuestra empresa; de lo contrario, puede producir una mala calidad de impresión e incluso dañar el núcleo de la impresora.
- El tiempo que pueden permanecer las letras en el recibo está relacionado con la calidad del papel térmico. Si desea imprimir las facturas de conservación a largo plazo, elija un papel térmico de alta calidad.
- La impresora solo es adecuada para su uso en altitudes inferiores a 2000M.
- La impresora solo es adecuada para su uso en climas no tropicales.

ÁREA DE APLICACIÓN

- Impresión del sistema POS de caja registradora electrónica
- Impresión del sistema POS de transferencia electrónica
- Impresión de facturas deportivas, postales y de aviación civil.
- Consulta, impresión de facturas del sistema de servicio
- Impresión de facturas de la industria de la restauración
- Impresión de facturas fiscales

Paquete

- Impresora 1PC
- Adaptador de corriente estándar (incluida la línea de alimentación) 1SET
- Rollo de papel 1ROLL
- Línea de datos 1PC
- Manual de usuario 1PC
- CD de controladores 1PC

CARACTERÍSTICAS DE LA IMPRESORA

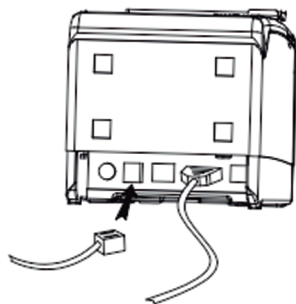
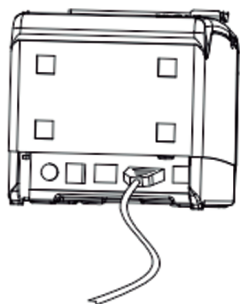
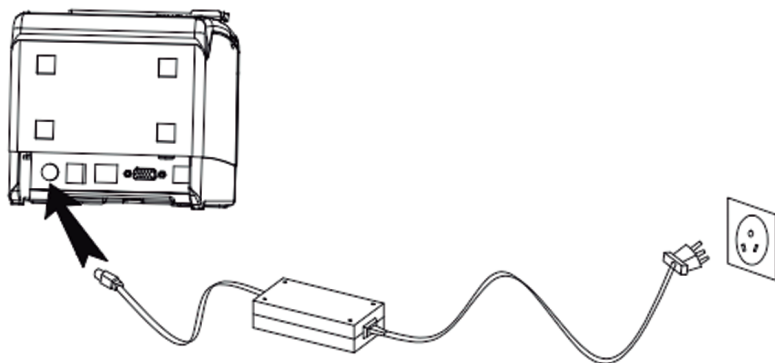
- Soporte de colocación e impresión vertical.
- Consumo de energía ultrabajo y máximo ahorro de energía.
- Admite recordatorio de facturación y función de advertencia de error.
- Admite la función de colgar en la pared, cumple con la impresión ambiental especial.
- Soporta rollo de gran diámetro de 80 MM.
- Soporte de impresión de cocina e impresión de Internet.
- Admite la función de supervisión de la impresora, para evitar perder facturas.
- Usando una tarjeta Ethernet de 100M para imprimir más rápido y sin problemas.
- Reimpresión después de la desconexión de la red, para evitar perder facturas.
- Soporte de descarga e impresión gráfica LOGO.
- Admite impresión de códigos de barras 1D.
- Admite la biblioteca de caracteres grandes GB18030 para imprimir palabras poco comunes fácilmente.
- Soporte de impresión en varios idiomas.
- Interfaz enriquecida: USB, Serie, LAN, Bluetooth y Wi-Fi.
- Compatible con el modo de instrucción de impresión ESC / POS.
- Admite sistemas Windows, Linux, Android e iOS.

PARÁMETROS DE LA IMPRESORA

Imprimir parámetros	Artículo	Parámetros	
	Modelo	QTP-BTWF-01	
	Método de impresión	Línea térmica	
	Ancho de impresión	72mm	
	Resolución	8puntos/mm, 203dpi	
	Velocidad de impresión	160mm/s (Máx)	
	Espaciado entre líneas	3.75mm (Puede ajustar el espaciado de línea por comando)	
	Número de líneas	FuenteA-48Líneas / FuenteB-64Líneas / Simple, Líneas tradicionales chinas-24	
	Caracter	Fuentes chinas tradicionales GB18030 simplificadas / BIG5 estándar (japonés y coreano opcionales)	
	Tamaño de caracter	Carácter ANK:	
		Fuente A: 1.5x3.0mm (12x24punto)	
		Fuente B: 1.1x2.1mm (9x17 puntos)	
	Extendido conjunto de caracteres	Chino simple / tradicional: 3.0x30.mm (24x24punto)	
PC437/Katakana/PC850/PC860/PC863/			
PC865/EuropaOccidental/Griego/Hebreo/			
EuropadelEste/Irani/WPC1252/PC866/PC852/			
PC858/Iranil/Letón/Arábigo/PT151,1251/			
PC737/WPC/1257/Tailandés/Vietnam/PC864/			
Caracteres del lector	Lector de códigos	1D lector de códigos: UPC-A/UPC-E/JAN13(EAN13)/JAN8(EAN8)/CÓDIG OS39/ITF/CODABAR/CÓDIGO93/CÓDIGO128	
	Impresión de gráficos	Admite la descarga e impresión de mapas de bits (cada tamaño de mapa de bits máximo a 20k)	
Cutter	Función del cutter	Corte completo / Medio corte	
Papel	Tipo	Papel térmico	
	Ancho	79.5±0.5mm	
	Diametro	≤82mm	
	Método de alimentación	Alimentación fácil (alimentación de concha)	
Comandos de impresión	Comandos	ESC/POS	
Energía	Adaptador de energía	Entrada: corriente alterna100V-240V, 50~60Hz Salida: corriente continua 12V/2A	
	Salida cajón portamonedas	Corriente continua 12V/1A	
Buffer	NV Flash	256K bytes	
Características físicas	Peso	1.2kg	
Ambiente	Dimensiones	195*148*145 (mm)	
	Funcionamiento	Temperatura: 5 ~ 45°C, Humedad: 10 ~ 80%	
Parámetro de confiabilidad	Almacenamiento	Temperatura: -10 ~ 50°C, Humedad: 10 ~ 90%	
	Vida útil del cutter	1000.000 veces	
Software	Vida útil del cabezal de impresión	100km (densidad de la impresión≤12.5)	
	SO compatible	Windows, Linux, Android, iOS	

CONEXIÓN DE IMPRESORA

1. Conecte el cable del adaptador de corriente con la impresora.
2. Conecte el cable de datos (por ejemplo: línea USB) con la impresora también.
3. Conecte también la línea del cajón de efectivo con la impresora.

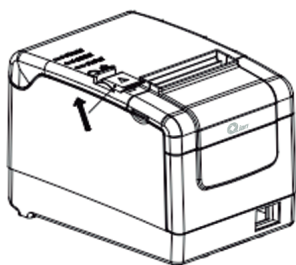


INSTALAR PAPEL TÉRMICO

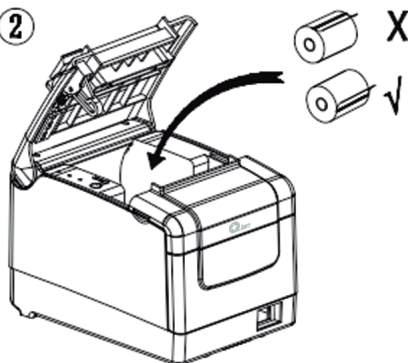
Impresora térmica de la serie de 80 mm con papel térmico de 80 mm, con una estructura de papel fácil, conveniente para instalar papel.

1. Presionando el botón de apertura, abra la tapa de la impresora.
2. Coloque papel de impresión térmica en el soporte de papel de acuerdo con la imagen de abajo
3. Saque un papelito del almacén.
4. Rasgue el exceso de papel de impresión

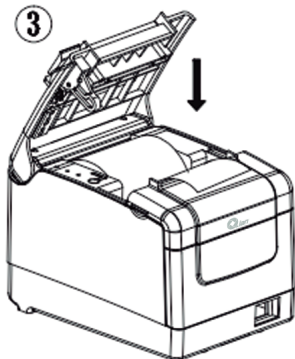
①



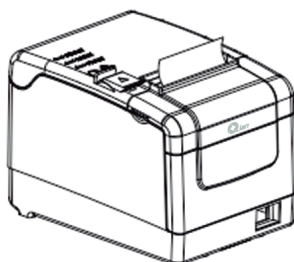
②



③



④



Nota: Tenga cuidado con la dirección del rollo, si se invierte, el contenido no se imprimirá.

Interruptor de encendido, presione la parte inferior, indicadores y sus funciones

1. Botón de interruptor de encendido

El interruptor puede encender y apagar la fuente de alimentación de la impresora.

2. Botón de alimentación

Presione este botón para sacar el papel, si sigue presionando, continuará avanzando.

3. Indicador de luz de papel

Cuando esta luz de papel y la luz de Error parpadean al mismo tiempo, indica que la impresora no tiene papel; Cuando esta luz de papel y la luz de Error están apagadas, significa que la impresora tiene papel.

4. Indicador de luz de encendido

Esta luz encendida indica que la impresora está conectada a la fuente de alimentación, esta luz apagada indica que la impresora está apagada.

5. Luz de error

Cuando falta papel en la impresora; o el cortador tiene un problema; o el cabezal de impresión está sobrecalentado; o la tapa no está bien cerrada, este indicador de error parpadeará.

CÓMO IMPRIMIR UNA PÁGINA DE AUTOPRUEBA

Conecte la impresora con el adaptador de corriente, presione el botón de alimentación y encienda el botón de alimentación al mismo tiempo, siga presionando el botón de alimentación hasta que la luz del papel se apague y luego suelte el botón de alimentación, verá una página de autoprueba impresa. En la página de autoprueba, muestra el estado actual de la impresora y los detalles de configuración.

CÓMO CONFIGURAR LA FUNCIÓN DE PITIDO PARA CERRAR O ABRIR

Conecte la impresora al adaptador de corriente, presione el botón de alimentación y encienda el botón de alimentación al mismo tiempo, siga presionando el botón de alimentación hasta que la luz de papel y la luz de error se apaguen, luego suelte el botón de

alimentación, luego verá que el zumbador ha sido establecer cerrado / abierto.

CÓMO CONFIGURAR LA DENSIDAD DE IMPRESIÓN

Conecte la impresora al adaptador de corriente, presione el botón de alimentación y encienda el botón de alimentación al mismo tiempo, siga presionando el botón de alimentación hasta que la luz de papel y la luz de error se apaguen y la luz de papel se encienda, luego suelte el botón de alimentación y luego ha configurado correctamente la densidad de impresión.

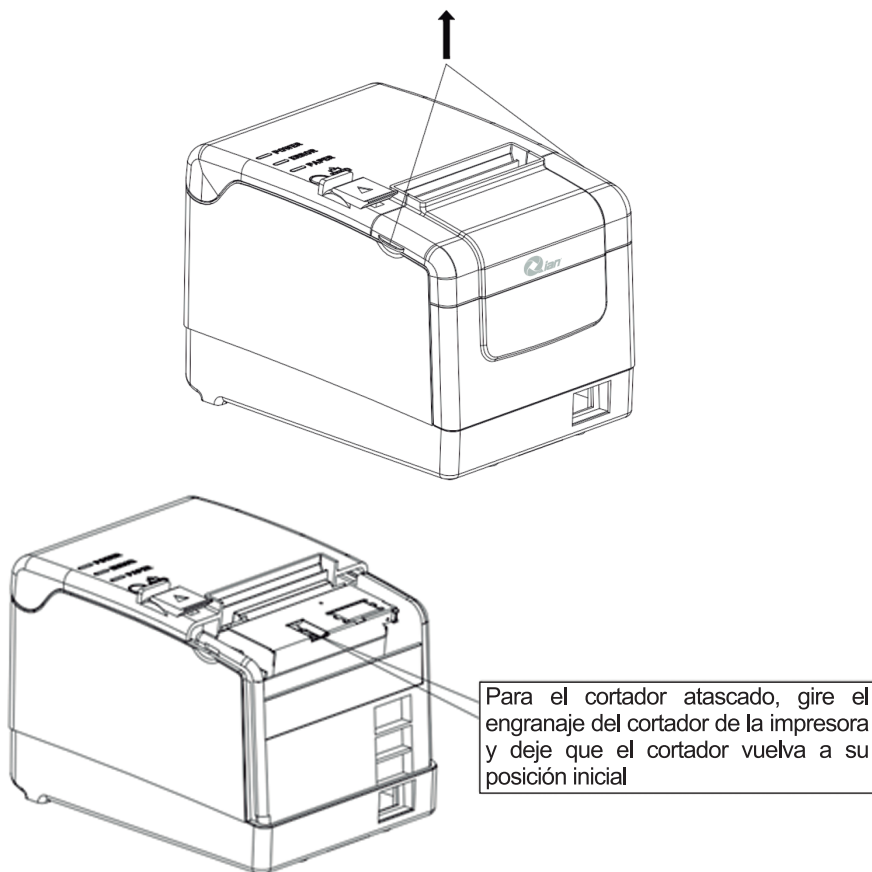
CÓMO VOLVER A LA CONFIGURACIÓN DE FÁBRICA

Conecte la impresora al adaptador de corriente, presione el botón de alimentación y encienda el botón de encendido al mismo tiempo, siga presionando el botón de alimentación hasta que la luz de papel y la luz de error se apaguen, y la luz de papel y la luz de error se enciendan nuevamente, luego verá impresora imprime "Modo de fábrica establecido, reinicie la impresora". Ahora puede soltar el botón y reiniciar la impresora, luego volver a la configuración de fábrica.

MANTENIMIENTO DE CORTADOR ATASCADO

Método 1: Presione el interruptor de encendido para apagar la impresora, luego enciéndalo para regresar el cortador a su lugar original.

Método 2: Abra la cubierta frontal superior, luego gire el engranaje en el mecanismo del cortador de la impresora y vuelva a colocar el cortador en la posición inicial (Imagen siguiente). Abra otra cubierta de papel y vuelva a instalar el rollo de papel, luego podremos imprimir normalmente.



Nota: No abra la tapa a la fuerza, ya que podría causar daños irreversibles al cabezal de impresión y al cortador.

CONTROLADOR DE IMPRESORA

El modo de controlador de impresora térmica de la serie 80 mm tiene dos tipos, uno utiliza el puerto para imprimir directamente y el otro es instalar el controlador en el sistema Windows para imprimir.

1. Puerto de transmisión directa

De esta manera, no es necesario instalar el controlador, solo es necesario enviar el carácter (comandos y datos) directamente al puerto y lograr la impresión de conversión de caracteres mediante

la biblioteca de fuentes internas de la impresora.

Usando el puerto directamente, haga que el control de impresión sea más conveniente.

Si utiliza el modo de accionamiento directo de puerto, debe utilizar el conjunto de comandos de impresión para controlar la impresión de la impresora, la impresora térmica de la serie 80 mm ha integrado el conjunto de instrucciones ESC / POS.

2. Instale el controlador de Linux si usa el sistema Linux

3. Instale el controlador de Windows si usa el sistema Windows

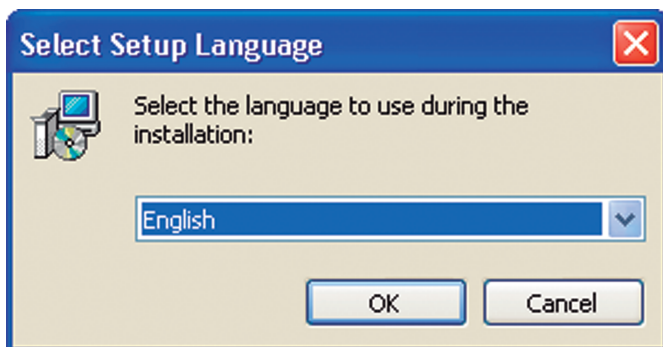
Instale el controlador almacenado en el CD en el sistema de Windows, use el controlador en el programa y realice la impresión. De esta manera, es el controlador de Windows el que convierte el personaje en un punto gráfico y realiza la impresión.

Instrucciones de instalación del controlador de Windows, consulte los pasos (1) - (6):

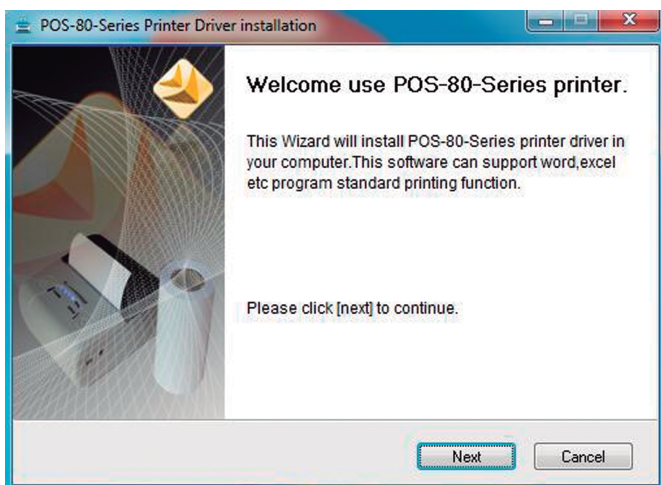
(1) Haga doble clic en la configuración del controlador



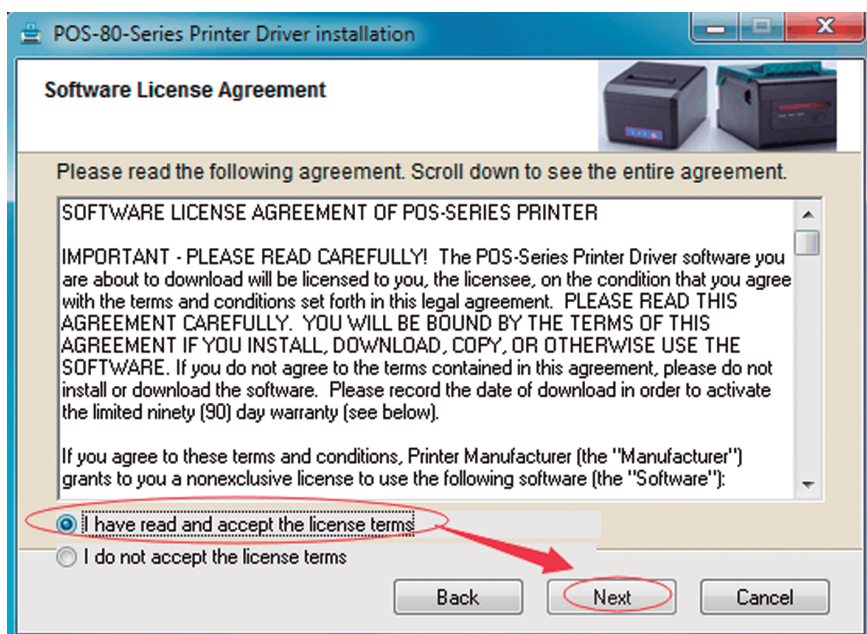
POS-80Series , haga clic en "Aceptar"



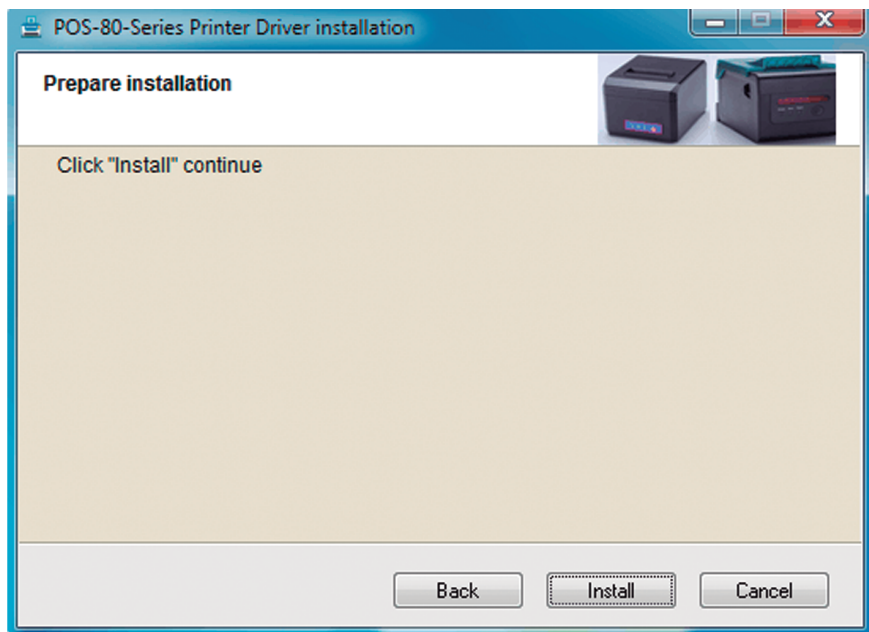
(2) Haga clic en el "paso siguiente"



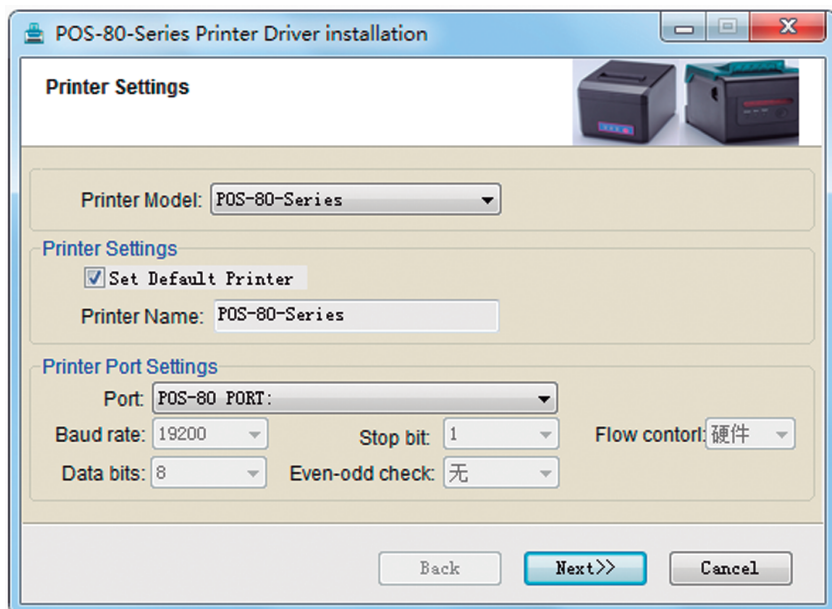
(3) Seleccione "Acepto este Acuerdo", haga clic en "Siguiente"



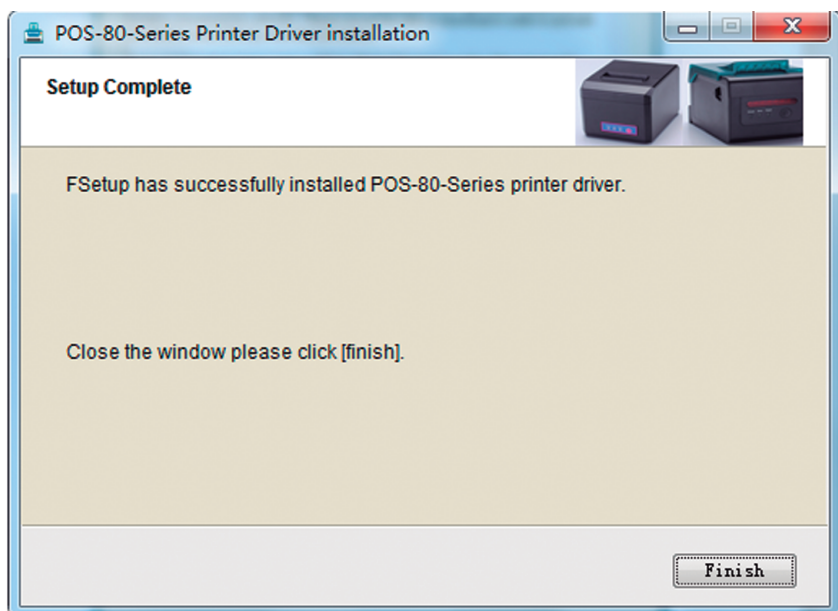
(4) Haga clic en "instalar"



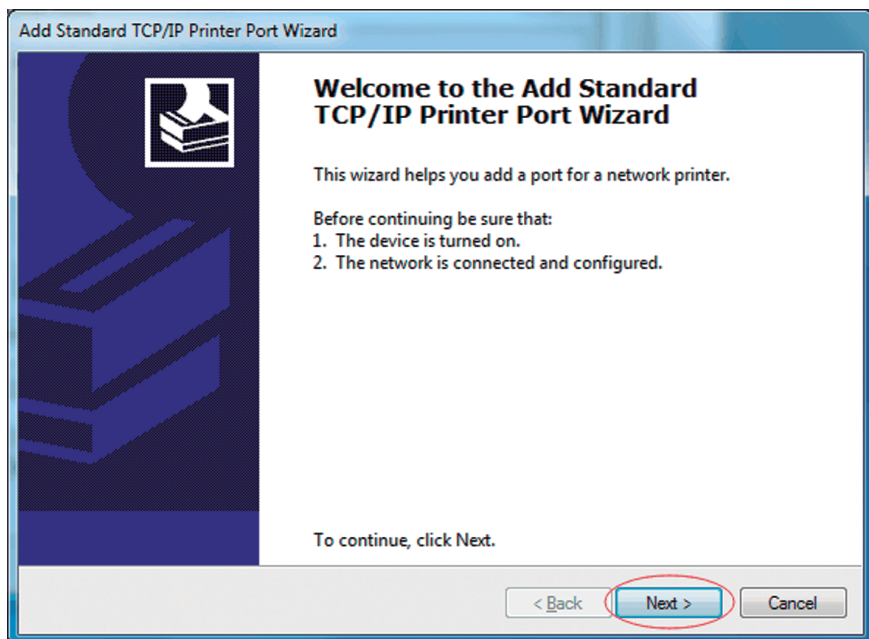
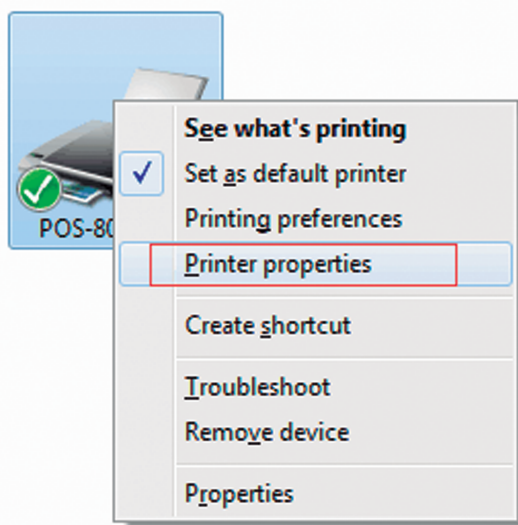
(5) El software de configuración identificará automáticamente la versión del sistema Windows, haga clic en "Siguiente"

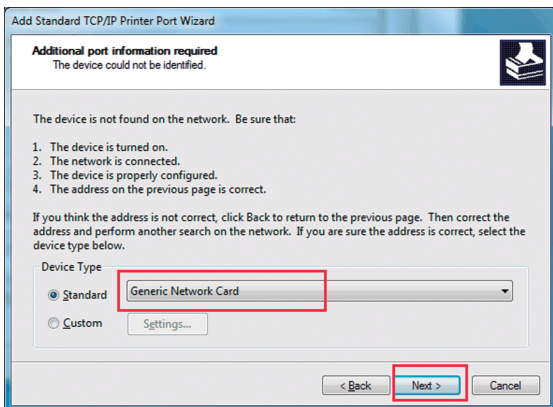
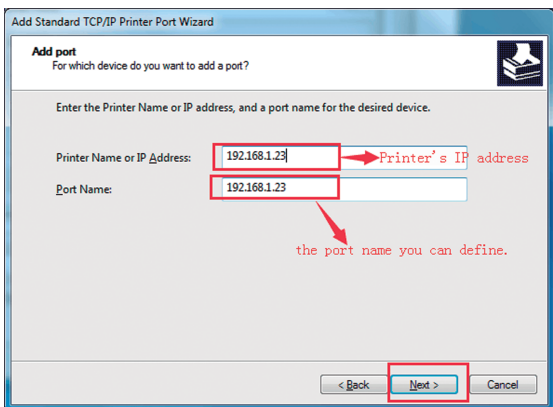
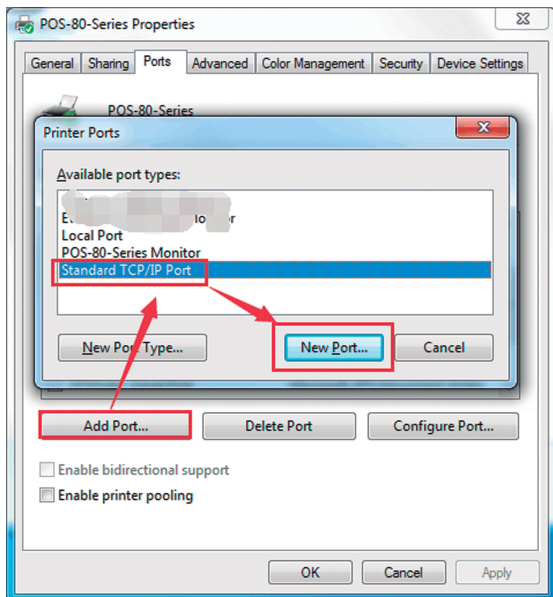


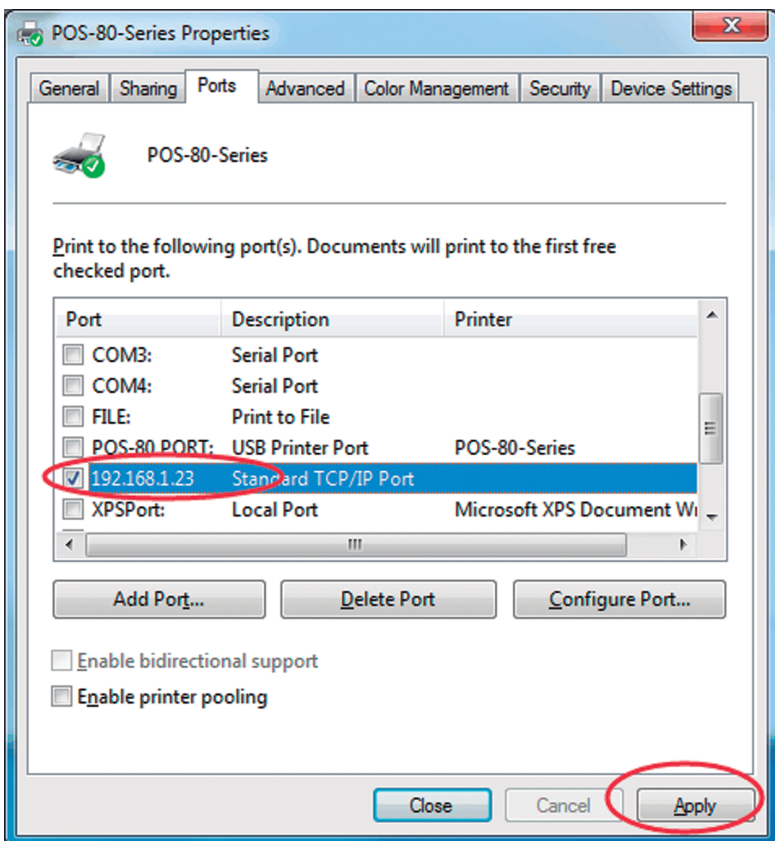
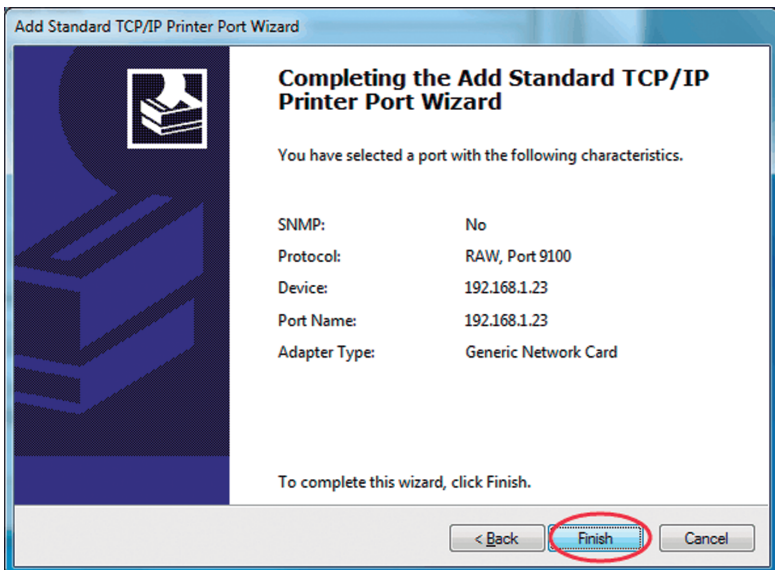
(6) Haga clic en "finalizar" para completar la instalación del controlador. Una vez completado este paso, significa que el controlador se ha instalado correctamente.



(7) Para la impresión Ethernet, necesita agregar el puerto Ethernet en su lado. Abra el controlador POS-80MM-Series y haga clic derecho en él, elija las Propiedades de la impresora y agregue un nuevo puerto Ethernet. La forma exacta de agregar se muestra a continuación. (Solo la impresora con puerto Ethernet debe verificar los siguientes pasos)







REPARACIÓN Y MANTENIMIENTO DE IMPRESORAS

- 1.** Limpieza externa y del almacén de la impresora: utilice un paño húmedo para limpiar suavemente la superficie de la impresora y el almacén de papel interno.
- 2.** Limpiar el núcleo de la impresora: el núcleo de la impresora debe estar limpio a tiempo, especialmente la calidad de la impresión está en declive, los métodos de limpieza son los siguientes: coloque algodón humedecido en alcohol anhidro y limpie suavemente las piezas de cerámica del núcleo de la impresora como se muestra en la siguiente imagen hasta que estén limpias suficiente.
- 3.** Si encuentra agua dentro de la impresora, corte inmediatamente la energía y seque la impresora de forma natural.

Fenómeno de falla	Fracaso porque	Solution
La luz del papel de la impresora y la luz de Error parpadean al mismo tiempo y emiten un pitido Di Di...	Falta de papel en la impresora	Instale el papel correctamente
La luz de error de la impresora parpadea y emite un pitido Di Di ...	<ol style="list-style-type: none"> 1. El problema del cortador de la impresora. 2.El cabezal de la impresora está sobrecalentado 3.La tapa no está bien cerrada 	<ol style="list-style-type: none"> 1. Siga el programa de "Mantenimiento atascado del cortador" anterior para resolverlo. 2.Abra la tapa y disipe el calor por completo y luego continúe imprimiendo. 3.Confirmar tapa bien cerrada
Al imprimir, solo se ejecuta papel pero no se imprime	Instalación de papel térmico al revés	Instale el papel en la dirección opuesta
La impresora imprime borrosa	El cabezal de impresión no está limpio durante mucho tiempo.	Coloque algodón humedecido en alcohol anhidro y limpie suavemente las piezas de cerámica del núcleo de la impresora hasta que estén lo suficientemente limpias.
	El papel térmico no es bueno	Por favor, elija papel térmico de alta calidad.
No hay respuesta en la impresora	El adaptador de corriente no está conectado	Por favor, compruebe que el adaptador de corriente esté bien conectado y que el interruptor de alimentación esté encendido.
La impresora puede realizar una autocomprobación, pero no puede imprimir en línea	Error de selección de puerto del controlador	Seleccione el puerto del controlador de impresión correcto según el puerto de conexión real
El puerto serie de la impresora no imprime o imprime distorsionado	Error de selección de velocidad de bits	Configure la velocidad en baudios COM de acuerdo con la información COM en la página de autoprueba

SECURITY INFORMATION

CA safety warnings (ca)



WARNING: Place the printer near an ac outlet. The AC power cord is the main means of disconnecting your printer and should always be within reach. For your safety, the power cord included with the printer is grounded. Connect the power cord only to grounded outlets to avoid the risk of electric shock.



WARNING: Always disconnect the AC power cord when installing or removing the printer cover.



WARNING: Do not start the printer without the cover.



WARNING: The user should not perform any type of repair of the power supply. To avoid damage to the power source, entrust your repair or replacement to only a qualified person. The user can carry out the maintenance of the rest of the components.

INFORMACIÓN SOBRE SEGURIDAD

Advertencias en materia de seguridad de CA (ca)



ADVERTENCIA: Coloque la impresora cerca de una toma de corriente alterna. El cable de alimentación de corriente alterna es el medio principal de desconexión de su impresora y debe estar siempre al alcance. Por su seguridad, el cable de alimentación incluido con la impresora tiene toma de tierra. Conecte el cable de alimentación únicamente a tomas de corriente con conexión a tierra para evitar el riesgo de descarga eléctrica.



ADVERTENCIA: Desconecte siempre el cable de alimentación de corriente alterna cuando instale o quite la cubierta de la impresora.



ADVERTENCIA: No ponga en marcha la impresora sin la cubierta.



ADVERTENCIA: El usuario no debe realizar ningún tipo de reparación de la fuente de alimentación. Para evitar daños a la fuente de alimentación, confíe su reparación o reemplazo sólo a una persona calificada. El usuario puede efectuar el mantenimiento del resto de los componentes.

